

บทที่ 2

ผลการปฏิบัติตามมาตรการป้องกันและแก้ไขผลกระทบสิ่งแวดล้อม

2.1 การปฏิบัติตามมาตรการป้องกันและแก้ไขผลกระทบสิ่งแวดล้อม

โครงการอาคารชุด WALDEN Asoke (วาลเด็น อโศก) ดำเนินการโดย บริษัท ฮาบีแพท กรุ๊ป จำกัด (ปัจจุบันได้โอนให้แก่นิติบุคคลอาคารชุดแล้ว แสดงดังเอกสารแนบ 2) โดยโครงการดังกล่าวได้ออกแบบให้มีลักษณะเป็นอาคารอยู่อาศัยรวม (อาคารชุด) ประกอบด้วย อาคารพักอาศัยสูง 7 ชั้น และ 3 ชั้นใต้ดิน จำนวน 1 อาคาร ประกอบด้วยห้องชุดพักอาศัย 83 ห้อง และที่จอดรถอัตโนมัติ ที่สามารถจอดรถยนต์ได้ จำนวน 40 คัน ขนาดพื้นที่โครงการ 0-2-20 ไร่ หรือ 880 ตารางเมตร จึงเข้าข่ายที่จะต้องจัดทำรายงานตามกฎหมายดังกล่าวโดยเจ้าของโครงการได้ว่าจ้าง บริษัท อีโคซิสเต็ม เอ็นจิเนียริง คอนซัลแตนท์ จำกัด ซึ่งเป็นนิติบุคคลขึ้นทะเบียนเป็นผู้มีใบอนุญาตในการจัดทำรายงานฯ เป็นผู้ศึกษาและจัดทำรายงานการวิเคราะห์ผลกระทบสิ่งแวดล้อมของโครงการ รวมไปถึงได้มีการนำเสนอรายงานฯ เข้าสู่กระบวนการพิจารณาของสำนักงานนโยบายและแผนทรัพยากรธรรมชาติและสิ่งแวดล้อม (สผ.) เป็นที่เรียบร้อยแล้ว โดยผลการพิจารณารายงานของคณะกรรมการผู้ชำนาญการพิจารณารายงานฯ มีมติเห็นชอบรายงานฯ ตามหนังสือเลขที่ ทส 1010.5/9130 ลงวันที่ 28 กรกฎาคม 2561 ทั้งนี้ตามหนังสือฉบับดังกล่าวได้กำหนดให้ทางโครงการทำการติดตามตรวจสอบผลกระทบสิ่งแวดล้อม และรายงานผลการติดตามตรวจสอบผลกระทบสิ่งแวดล้อมเสนอต่อ สผ. และหน่วยงานที่เกี่ยวข้องเพื่อพิจารณาทุก 6 เดือน

บัดนี้ นิติบุคคลอาคารชุด วาลเด็น อโศก ได้มอบหมายให้ บริษัท ทัท พร็อพเพอร์ตี้ จำกัด ดำเนินการติดตามตรวจสอบการปฏิบัติตามมาตรการป้องกันและแก้ไขผลกระทบสิ่งแวดล้อม โครงการ WALDEN Asoke (วาลเด็น อโศก) ในระหว่างเดือนกรกฎาคม ถึง ธันวาคม 2565 ตามที่กำหนดไว้ในรายงานการประเมินผลกระทบสิ่งแวดล้อม โดยเนื้อหาบทนี้จะแสดงผลการปฏิบัติตามมาตรการป้องกันและแก้ไขผลกระทบสิ่งแวดล้อม ซึ่งทางบริษัท ทัท พร็อพเพอร์ตี้ จำกัด ได้ทำการตรวจประเมินด้วยวิธี Walk through Survey พร้อมทั้งรวบรวมเอกสารหลักฐานต่างๆ และภาพถ่ายประกอบผลการปฏิบัติตามมาตรการฯ

2.2 ผลการปฏิบัติตามมาตรการติดตามตรวจสอบผลกระทบสิ่งแวดล้อม

ผลการติดตามตรวจสอบการปฏิบัติตามมาตรการป้องกันและแก้ไขผลกระทบสิ่งแวดล้อมของโครงการระหว่างเดือนกรกฎาคม ถึง ธันวาคม 2565 แสดงดังตารางที่ 2.2-1

ตารางที่ 2.2-1 มาตรการป้องกันและแก้ไขผลกระทบสิ่งแวดล้อม (ระยะดำเนินการ) โครงการอาคารชุด WALDEN Asoke (วาลเดิน อโศก)

องค์ประกอบทางสิ่งแวดล้อม	มาตรการป้องกันและแก้ไขผลกระทบสิ่งแวดล้อม	ผลการปฏิบัติและรายละเอียดการปฏิบัติตามมาตรการฯ ✓ = ปฏิบัติ X = ไม่ได้ปฏิบัติ ○ = ปฏิบัติไม่ได้ ● = ปฏิบัติได้แต่ไม่มีประสิทธิภาพ ●● = ยังไม่ถึงเวลาปฏิบัติ	เอกสารอ้างอิง	ปัญหา/อุปสรรค/แนวทางแก้ไข
1. ทรัพยากรกายภาพ				
1.1 สภาพภูมิประเทศ	1. จัดให้มีพื้นที่สีเขียวชั้นล่าง และชั้นดาดฟ้า รวมพื้นที่สีเขียวทั้งหมดประมาณ 368.50 ตารางเมตร คิดเป็นสัดส่วน 1 คนต่อพื้นที่สีเขียว 1 ตารางเมตร เพื่อภูมิทัศน์ที่ดีของโครงการ	✓ - โครงการจัดให้มีพื้นที่สีเขียวชั้นล่าง และชั้นดาดฟ้า รวมพื้นที่สีเขียวทั้งหมดประมาณ 368.50 ตารางเมตร คิดเป็นสัดส่วน 1 คนต่อพื้นที่สีเขียว 1 ตารางเมตร เพื่อภูมิทัศน์ที่ดีของโครงการตามมาตรการกำหนด	ภาพที่ 2.2-2	-
	2. ใช้กระจกที่มีค่าการสะท้อนแสงตามกฎหมายกระทรวงฉบับที่ 48 (พ.ศ. 2540) ออกตามความในพระราชบัญญัติควบคุมอาคาร พ.ศ. 2522 ข้อ 27 กล่าวว่า “วัสดุที่เป็นผิวของผนังภายนอกอาคาร จะต้องมีการสะท้อนแสงได้ไม่เกินร้อยละ 30”	✓ - โครงการจัดให้มีการใช้กระจกที่มีค่าการสะท้อนแสงตามกฎหมายกระทรวงฉบับที่ 48 (พ.ศ. 2540) ออกตามความในพระราชบัญญัติควบคุมอาคาร พ.ศ. 2522 ข้อ 27 กล่าวว่า “วัสดุที่เป็นผิวของผนังภายนอกอาคาร จะต้องมีการสะท้อนแสงได้ไม่เกินร้อยละ 30”	ภาพที่ 2.2-1	-
	3. บำรุงดูแลพื้นที่สีเขียว และต้นไม้ในโครงการให้เจริญเติบโตสวยงามอยู่เสมอ	✓ - โครงการจัดให้มีการบำรุงดูแลพื้นที่สีเขียว และต้นไม้ในโครงการให้เจริญเติบโตสวยงามอยู่เสมอ โดยจัดให้มีการรดน้ำต้นไม้เป็นประจำทุกวัน และตัดแต่งกิ่งเป็นประจำทุกเดือน	-	-
	4. ตัดแต่งกิ่งไม้ภายในโครงการอยู่เสมอ เพื่อป้องกันไม่ให้ใบร่วงหล่นไปสู่พื้นที่บริเวณข้างเคียง	✓ - โครงการจัดให้มีการบำรุงดูแลพื้นที่สีเขียว และต้นไม้ในโครงการให้เจริญเติบโตสวยงามอยู่เสมอ โดยจัดให้มีการรดน้ำต้นไม้เป็นประจำทุกวัน และตัดแต่งกิ่งเป็นประจำทุกเดือน	-	-
1.2 ดินและการชะล้างพังทลาย	-	-	-	-

ตารางที่ 2.2-1 มาตรการป้องกันและแก้ไขผลกระทบสิ่งแวดล้อม (ระยะดำเนินการ) โครงการอาคารชุด WALDEN Asoke (วาลเดิน อโศก) (ต่อ)

องค์ประกอบทางสิ่งแวดล้อม	มาตรการป้องกันและแก้ไขผลกระทบสิ่งแวดล้อม	ผลการปฏิบัติและรายละเอียดการปฏิบัติตามมาตรการฯ ✓ = ปฏิบัติ X = ไม่ได้ปฏิบัติ ○ = ปฏิบัติไม่ได้ ● = ปฏิบัติได้แต่ไม่มีประสิทธิภาพ ●● = ยังไม่ถึงเวลาปฏิบัติ	เอกสารอ้างอิง	ปัญหา/อุปสรรค/แนวทางแก้ไข
1.3 คุณภาพอากาศ	1. ปลุกไม้ยืนต้นตามแนวรั้วโครงการ เพื่อเป็นแนวกำบังความร้อนจากเครื่องปรับอากาศ	✓ - โครงการจัดให้มีการปลุกไม้ยืนต้นตามแนวรั้วโครงการ เพื่อเป็นแนวกำบังความร้อนจากเครื่องปรับอากาศ	ภาพที่ 2.2-2	-
	2. ออกแบบอาคารโครงการ เลือกใช้วัสดุที่เป็นมิตรกับสิ่งแวดล้อม และพิจารณาระบบหมุนเวียนของอากาศภายในและภายนอกอาคาร เพื่อให้อาคารไม่ร้อนหรือไม่มีอากาศหมุนเวียน ซึ่งสามารถลดการใช้เครื่องปรับอากาศได้ในระดับหนึ่ง	✓ - โครงการจัดให้มีการออกแบบอาคารโครงการ โดยเลือกใช้วัสดุที่เป็นมิตรกับสิ่งแวดล้อม และพิจารณาระบบหมุนเวียนของอากาศภายในและภายนอกอาคาร เพื่อให้อาคารไม่ร้อนหรือไม่มีอากาศหมุนเวียน ซึ่งสามารถลดการใช้เครื่องปรับอากาศได้ในระดับหนึ่ง	ภาพที่ 2.2-1	-
	3. ออกแบบระบบระบายอากาศภายในอาคารให้เพียงพอตามกฎหมายฉบับที่ 33 (พ.ศ. 2535)	✓ - โครงการจัดให้มีการออกแบบระบบระบายอากาศภายในอาคารให้เพียงพอตามกฎหมายฉบับที่ 33 (พ.ศ. 2535)	ภาพที่ 2.2-4	-
	4. ดูแลระบบระบายอากาศในอาคารอยู่เสมอ เปิดประตูอาคารบางจุด เพื่อให้อากาศถ่ายเทได้สะดวก	✓ - โครงการจัดให้มีเจ้าหน้าที่ดูแลระบบระบายอากาศในอาคาร โดยเปิดประตูอาคารบางจุด เพื่อให้อากาศถ่ายเทได้สะดวก รวมถึงจัดให้มีการล้างทำความสะอาดเครื่องปรับอากาศภายในพื้นที่ส่วนกลางเป็นประจำสม่ำเสมอทุก 3 เดือน/ครั้ง	ภาพที่ 2.2-4	-
	5. จัดให้มีพื้นที่สีเขียวปลูกต้นไม้ชนิดต่างๆ เพื่อช่วยดูดซับคาร์บอนไดออกไซด์ และลดอุณหภูมิจากการคายน้ำของพืช และการระเหยน้ำจากผิวดิน	✓ - โครงการจัดให้มีพื้นที่สีเขียวชั้นล่าง และชั้นคาเฟ่ รวมพื้นที่สีเขียวทั้งหมดประมาณ 368.50 ตารางเมตร คิดเป็นสัดส่วน 1 คน ต่อพื้นที่สีเขียว 1 ตารางเมตร เพื่อภูมิทัศน์ที่ดี และช่วยดูดซับคาร์บอนไดออกไซด์ และลดอุณหภูมิจากการคายน้ำของพืช และการระเหยน้ำจากผิวดินของโครงการตามมาตรการกำหนด	ภาพที่ 2.2-2	-

ตารางที่ 2.2-1 มาตรการป้องกันและแก้ไขผลกระทบสิ่งแวดล้อม (ระยะดำเนินการ) โครงการอาคารชุด WALDEN Asoke (วาลเดิน อโศก) (ต่อ)

องค์ประกอบทางสิ่งแวดล้อม	มาตรการป้องกันและแก้ไขผลกระทบสิ่งแวดล้อม	ผลการปฏิบัติและรายละเอียดการปฏิบัติตามมาตรการ ✓ = ปฏิบัติ X = ไม่ได้ปฏิบัติ ○ = ปฏิบัติไม่ได้ ● = ปฏิบัติได้แต่ไม่มีประสิทธิภาพ ● = ยังไม่ถึงเวลาปฏิบัติ	เอกสารอ้างอิง	ปัญหา/อุปสรรค/แนวทางแก้ไข
1.3 คุณภาพอากาศ (ต่อ)	6. ติดตั้งป้ายจำกัดความเร็วของรถที่เข้า-ออก มีความเร็วไม่เกิน 30 กิโลเมตร/ชั่วโมง เพื่อลดการฟุ้งกระจายของฝุ่น	✓ - โครงการไม่ได้จัดให้มีการติดตั้งป้ายจำกัดความเร็วของรถที่เข้า-ออก มีความเร็วไม่เกิน 30 กิโลเมตร/ชั่วโมง เพื่อลดการฟุ้งกระจายของฝุ่น เนื่องจากโครงการไม่ได้มีพื้นที่ให้ขับขี้อยู่ภายในโครงการ โดยเมื่อผู้พักอาศัยหรือผู้มาติดต่อเข้ามาภายในโครงการแล้วจะต้องนำรถเข้าไปจอดในลิฟต์จอดรถภายในโครงการทันที รวมถึงจัดให้มีเจ้าหน้าที่รักษาความปลอดภัยคอยตรวจสอบดูแลและอำนวยความสะดวกการจราจร เพื่อไม่ให้เกิดการใช้ความเร็วเกินกำหนดภายในพื้นที่โครงการ	ภาพที่ 2.2-3	-
1.4 ระดับเสียง	1. จำกัดความเร็วรถเมื่อเข้าสู่พื้นที่โครงการให้มีความเร็วไม่เกิน 30 กิโลเมตร/ชั่วโมง	✓ - โครงการไม่ได้จัดให้มีการติดตั้งป้ายจำกัดความเร็วของรถที่เข้า-ออก มีความเร็วไม่เกิน 30 กิโลเมตร/ชั่วโมง เพื่อลดการฟุ้งกระจายของฝุ่น เนื่องจากโครงการไม่ได้มีพื้นที่ให้ขับขี้อยู่ภายในโครงการ โดยเมื่อผู้พักอาศัยหรือผู้มาติดต่อเข้ามาภายในโครงการแล้วจะต้องนำรถเข้าไปจอดในลิฟต์จอดรถภายในโครงการทันที อีกทั้งยังจัดให้มีเจ้าหน้าที่รักษาความปลอดภัยคอยตรวจสอบดูแล และอำนวยความสะดวกการจราจร เพื่อไม่ให้เกิดการใช้ความเร็วเกินกำหนดภายในพื้นที่โครงการ และตรวจสอบดูแลให้ผู้ขับขี่รถยนต์ดับเครื่องยนต์ทันที เมื่อเข้าจอดเรียบร้อยแล้ว รวมทั้งรณรงค์ใช้เสียงแตรภายในพื้นที่โครงการ	ภาพที่ 2.2-3	-

ตารางที่ 2.2-1 มาตรการป้องกันและแก้ไขผลกระทบสิ่งแวดล้อม (ระยะดำเนินการ) โครงการอาคารชุด WALDEN Asoke (วาลเดิน อโศก) (ต่อ)

องค์ประกอบทางสิ่งแวดล้อม	มาตรการป้องกันและแก้ไขผลกระทบสิ่งแวดล้อม	ผลการปฏิบัติและรายละเอียดการปฏิบัติตามมาตรการฯ ✓ = ปฏิบัติ X = ไม่ได้ปฏิบัติ ○ = ปฏิบัติไม่ได้ ● = ปฏิบัติได้แต่ไม่มีประสิทธิภาพ ● = ยังไม่ถึงเวลาปฏิบัติ	เอกสารอ้างอิง	ปัญหา/อุปสรรค/แนวทางแก้ไข
1.4 ระดับเสียง (ต่อ)	2. ประชาสัมพันธ์ให้ผู้ใช้อยู่อาศัยระดับเครื่องยนต์ันที เมื่อเข้าจอดเรียบร้อยแล้ว รวมทั้งรณรงค์ใช้เสียงแทรกภายในพื้นที่โครงการ	✓ - โครงการไม่ได้จัดให้มีการติดตั้งป้ายจำกัดความเร็วของรถที่เข้า-ออก มีความเร็วไม่เกิน 30 กิโลเมตร/ชั่วโมง เพื่อลดการฟุ้งกระจายของฝุ่น เนื่องจากโครงการไม่ได้มีพื้นที่ให้ขับขี้อยู่ภายในโครงการ โดยเมื่อผู้พักอาศัยหรือผู้มาติดต่อเข้ามาภายในโครงการแล้วจะต้องนำรถเข้าไปจอดในลิฟต์จอดรถภายในโครงการทันที อีกทั้งยังจัดให้มีเจ้าหน้าที่รักษาความปลอดภัยคอยตรวจสอบดูแล และอำนวยความสะดวกการจราจร เพื่อไม่ให้มีการใช้ความเร็วเกินกำหนดภายในพื้นที่โครงการ และตรวจสอบดูแลให้ผู้ใช้อยู่อาศัยระดับเครื่องยนต์ันที เมื่อเข้าจอดเรียบร้อยแล้ว รวมทั้งรณรงค์ใช้เสียงแทรกภายในพื้นที่โครงการ	ภาพที่ 2.2-3	-
	3. ตรวจสอบอุปกรณ์เครื่องใช้ไฟฟ้าและเครื่องจักร เช่น ปั๊มน้ำ เครื่องปรับอากาศ เป็นต้น ประสิทธิภาพดีอยู่เสมอ เพื่อป้องกันเสียงดังจากการทำงานที่ขาดประสิทธิภาพ	✓ - โครงการจัดให้มีการตรวจสอบอุปกรณ์เครื่องใช้ไฟฟ้าและเครื่องจักร เช่น ปั๊มน้ำ เครื่องปรับอากาศ เป็นต้น ให้มีประสิทธิภาพดีอยู่เสมอเป็นประจำทุกวัน และมีการบำรุงรักษาเชิงป้องกัน (PM) เป็นประจำทุก 3 เดือน/ครั้ง เพื่อป้องกันเสียงดังจากการทำงานที่ขาดประสิทธิภาพ	เอกสารแนบ 3	-
	4. รักษาภาพธรรมชาติ และดูแลต้นไม้ในโครงการให้ดีอยู่เสมอ เพื่อช่วยเป็นแนวดูดซับจากภายนอกได้	✓ - โครงการจัดให้มีพื้นที่สีเขียวชั้นล่าง และชั้นดาดฟ้า รวมพื้นที่สีเขียวทั้งหมดประมาณ 368.50 ตารางเมตร รวมถึงจัดให้มีการบำรุงดูแลพื้นที่สีเขียว และต้นไม้ในโครงการให้เจริญเติบโตสวยงามอยู่เสมอ โดยจัดให้มีการรดน้ำต้นไม้เป็นประจำทุกวัน และตัดแต่งกิ่งเป็นประจำทุกเดือน	ภาพที่ 2.2-2	-

ตารางที่ 2.2-1 มาตรการป้องกันและแก้ไขผลกระทบสิ่งแวดล้อม (ระยะดำเนินการ) โครงการอาคารชุด WALDEN Asoke (วาลเด็น อโศก) (ต่อ)

องค์ประกอบทาง สิ่งแวดล้อม	มาตรการป้องกันและแก้ไขผลกระทบสิ่งแวดล้อม	ผลการปฏิบัติและรายละเอียดการปฏิบัติตามมาตรการฯ ✓ = ปฏิบัติ X = ไม่ได้ปฏิบัติ ○ = ปฏิบัติไม่ได้ ● = ปฏิบัติได้แต่ไม่มีประสิทธิภาพ ● = ยังไม่ถึงเวลาปฏิบัติ		เอกสารอ้างอิง	ปัญหา/ อุปสรรค/ แนวทางแก้ไข
1.5 แรงสั่นสะเทือน	-	-	-	-	-
1.6 การเกิดแผ่นดินไหว	1. แผนการเตรียมตัวก่อนการเกิดแผ่นดินไหว (1) ติดตั้งป้ายคำแนะนำในการปฏิบัติตน เมื่อเกิดแผ่นดินไหวไว้ในบริเวณที่เห็นได้ชัดเจน เช่น ภายในลิฟต์โดยสาร หรือบริเวณโถงหน้าลิฟต์ (2) มีไฟฉายพร้อมถ่านไฟฉาย และกล่องยาเตรียมไว้โถงทางเดินแต่ละชั้นของอาคาร และให้ทุกคนทราบว่าอยู่ที่ใดของอาคาร (3) ศึกษาการปฐมพยาบาลเบื้องต้น (4) มีอุปกรณ์ดับเพลิงไว้ในอาคาร เช่น ถังดับเพลิง ถังทราย เป็นต้น (5) ทราบตำแหน่งวาล์วปิดก๊าซ สะพานไฟ สำหรับตัดกระแสไฟฟ้า (6) อพยพออกจากสิ่งของหนักบนชั้นหรือหิ้งสูงๆ เพราะเมื่อเกิดแผ่นดินไหวอาจตกลงมาเป็นอันตรายได้ (7) มีการยึดหรือผูกอุปกรณ์เครื่องใช้หนักๆ ให้แน่นกับพื้น (8) มีการวางแผนเรื่องจุดนัดพบที่ปลอดภัย ในกรณีที่ต้องพลัดจากกันเพื่อมารวมตัวกันอีกครั้ง (9) ติดตั้งป้ายประชาสัมพันธ์วิธีการปฏิบัติตัวเมื่อเกิดแผ่นดินไหวในบริเวณที่เห็นได้ชัดเจน เช่น บริเวณหน้าหรือภายในลิฟต์	X	- โครงการไม่ได้จัดให้มีแผนการเตรียมตัวก่อนการเกิดแผ่นดินไหว	-	ตารางที่ 4.1-2

ตารางที่ 2.2-1 มาตรการป้องกันและแก้ไขผลกระทบสิ่งแวดล้อม (ระยะดำเนินการ) โครงการอาคารชุด WALDEN Asoke (วาลเดิน อโศก) (ต่อ)

องค์ประกอบทางสิ่งแวดล้อม	มาตรการป้องกันและแก้ไขผลกระทบสิ่งแวดล้อม	ผลการปฏิบัติและรายละเอียดการปฏิบัติตามมาตรการฯ ✓ = ปฏิบัติ X = ไม่ได้ปฏิบัติ ○ = ปฏิบัติไม่ได้ ● = ปฏิบัติได้แต่ไม่มีประสิทธิภาพ ● = ยังไม่ถึงเวลาปฏิบัติ	เอกสารอ้างอิง	ปัญหา/อุปสรรค/แนวทางแก้ไข
1.6 การเกิดแผ่นดินไหว (ต่อ)	2. แผนการอพยพระหว่างการเกิดแผ่นดินไหว (1) อย่าตกใจ พยายามควบคุมสติ (2) ถ้าอยู่ภายในห้องพัก ให้ยืนหรือหมอบอยู่ในส่วนของห้องพักที่มีโครงสร้างแข็งแรง สามารถรับน้ำหนักได้มาก และอยู่ห่างจากประตู ระเบียง หน้าต่าง (3) ห้ามใช้ลิฟต์โดยเด็ดขาดขณะเกิดแผ่นดินไหว (4) หากอยู่ในอาคารสูง ควรตั้งสติให้มั่น และรีบออกจากอาคารโดยเร็ว หนีจากสิ่งล้มทับได้ (5) อย่าใช้เทียน ไม่ขีดไฟ หรือสิ่งที่ก่อให้เกิดเปลวหรือประกายไฟ เพราะอาจมีก๊าซรั่วอยู่บริเวณนั้น	X - โครงการไม่ได้จัดให้มีแผนการอพยพระหว่างการเกิดแผ่นดินไหว	-	ตารางที่ 4.1-2
	3. แผนหลังการเกิดแผ่นดินไหว (1) ตรวจสอบตัวเอง และคนรอบข้างว่าได้รับบาดเจ็บหรือไม่ให้ปฐมพยาบาลเบื้องต้นก่อน (2) รีบออกจากอาคารที่เสียหายทันที เพราะอาจเกิดการทรุดตัวของอาคาร หรือพังทลายได้ (3) ใส่รองเท้าหุ้มส้น เพราะอาจมีเศษแก้วหรือวัสดุแหลมคม ทำให้ได้รับบาดเจ็บ	X - โครงการไม่ได้จัดให้มีแผนหลังการเกิดแผ่นดินไหว	-	ตารางที่ 4.1-2

ตารางที่ 2.2-1 มาตรการป้องกันและแก้ไขผลกระทบสิ่งแวดล้อม (ระยะดำเนินการ) โครงการอาคารชุด WALDEN Asoke (วาลเดิน อโศก) (ต่อ)

องค์ประกอบทางสิ่งแวดล้อม	มาตรการป้องกันและแก้ไขผลกระทบสิ่งแวดล้อม	ผลการปฏิบัติและรายละเอียดการปฏิบัติตามมาตรการฯ ✓ = ปฏิบัติ X = ไม่ได้ปฏิบัติ ○ = ปฏิบัติไม่ได้ ● = ปฏิบัติได้แต่ไม่มีประสิทธิภาพ ● = ยังไม่ถึงเวลาปฏิบัติ		เอกสารอ้างอิง	ปัญหา/อุปสรรค/แนวทางแก้ไข
1.6 การเกิดแผ่นดินไหว (ต่อ)	(4) ตรวจสอบสายไฟ ท่อน้ำ ท่อก๊าซ เพื่อป้องกันการเกิดอุบัติเหตุจากก๊าซรั่ว หากได้กลิ่นให้เปิดประตู หน้าต่างทุกบาน (5) ให้ออกห่างจากบริเวณที่มีสายไฟรั่ว ขาด และวัสดุสายไฟพาดถึง (6) เปิดวิทยุฟังคำแนะนำฉุกเฉิน อย่าใช้โทรศัพท์นอกจากจำเป็นจริงๆ (7) ตรวจสอบความเสียหายของท่อส้วม และท่อน้ำทิ้งก่อนใช้ (8) หลีกเลี่ยงการเข้าไปในเขตที่มีความเสียหายสูง หรืออาคารพัง				
1.7 ทรัพยากรน้ำ	-	-	-	-	-
2. ทรัพยากรชีวภาพ					
2.1 สิ่งมีชีวิตบนบก	-	-	-	-	-
2.2 สิ่งมีชีวิตในน้ำ	-	-	-	-	-

ตารางที่ 2.2-1 มาตรการป้องกันและแก้ไขผลกระทบสิ่งแวดล้อม (ระยะดำเนินการ) โครงการอาคารชุด WALDEN Asoke (วาลเด็น อโศก) (ต่อ)

องค์ประกอบทางสิ่งแวดล้อม	มาตรการป้องกันและแก้ไขผลกระทบสิ่งแวดล้อม	ผลการปฏิบัติและรายละเอียดการปฏิบัติตามมาตรการฯ ✓ = ปฏิบัติ ✕ = ไม่ได้ปฏิบัติ ○ = ปฏิบัติไม่ได้ ● = ปฏิบัติได้แต่ไม่มีประสิทธิภาพ ● = ยังไม่ถึงเวลาปฏิบัติ	เอกสารอ้างอิง	ปัญหา/อุปสรรค/แนวทางแก้ไข
3. คุณค่าการใช้ประโยชน์ของมนุษย์				
3.1 การใช้น้ำ	1) การใช้น้ำประปา 1. จัดถังสำรองน้ำใช้ในโครงการ ประกอบด้วย ถังเก็บน้ำใต้ดิน จำนวน 2 ถัง ปริมาตรรวม 66 ลูกบาศก์เมตร และถังเก็บน้ำชั้นดาดฟ้า จำนวน 2 ถัง ปริมาตรรวม 20 ลูกบาศก์เมตร ใช้สำรองน้ำใช้ทั่วไปได้นาน 1.2 วัน	● - โครงการจัดให้มีถังจัดถังสำรองน้ำใช้ในโครงการ ประกอบด้วย ถังเก็บน้ำใต้ดิน จำนวน 1 ถัง และถังเก็บน้ำชั้นดาดฟ้า จำนวน 1 ถัง	ภาพที่ 2.2-6	-
	2. ควบคุมและตั้งเวลาเปิดวาล์วน้ำประปาของโครงการ เพื่อรับน้ำจากการประปานครหลวงให้อยู่ในช่วงเวลา 24.00-4.00 น. ของทุกวัน เพื่อลดการใช้น้ำจากท่อน้ำประปาในช่วงที่มีการใช้น้ำสูงสุดของชุมชน	✓ - โครงการจัดให้มีการควบคุมและตั้งเวลาเปิดวาล์วน้ำประปาของโครงการ เพื่อรับน้ำจากการประปานครหลวงให้อยู่ในช่วงเวลา 24.00-4.00 น. ของทุกวัน เพื่อลดการใช้น้ำจากท่อน้ำประปาในช่วงที่มีการใช้น้ำสูงสุดของชุมชน	-	-
	3. ตรวจสอบดูแลระบบจ่ายน้ำ และระบบเส้นท่อประปาให้อยู่ในสภาพดีอยู่เสมอ หากพบว่าชำรุดให้รีบแก้ไขทันที ตลอดระยะเวลาดำเนินการ	✓ - โครงการจัดให้มีการตรวจสอบดูแลระบบจ่ายน้ำ และระบบเส้นท่อประปาให้อยู่ในสภาพดีอยู่เสมอเป็นประจำทุกวัน หากพบว่าชำรุดให้รีบแก้ไขทันที รวมถึงจัดให้มีการบำรุงรักษาเชิงป้องกัน (PM) เป็นประจำทุก 3 เดือน/ครั้ง ตลอดระยะเวลาดำเนินการ	-	-
	4. ตรวจสอบโครงสร้างถังเก็บน้ำใต้ดิน และชั้นหลังคา ให้มีความมั่นคงแข็งแรง ไม่มีรอยร้าวและรอยร้าว ที่ทำให้เกิดการปนเปื้อนของน้ำภายนอกเข้าสู่ถังเก็บน้ำได้	✓ - โครงการจัดให้มีเจ้าหน้าที่คอยตรวจสอบดูแลโครงสร้างถังเก็บน้ำใต้ดิน และชั้นหลังคา ให้มีความมั่นคงแข็งแรง ไม่มีรอยร้าวและรอยร้าว ที่ทำให้เกิดการปนเปื้อนของน้ำภายนอกเข้าสู่ถังเก็บน้ำได้เป็นประจำทุกวัน รวมถึงจัดให้มีการวิเคราะห์คุณภาพน้ำเป็นประจำทุก 3 เดือน/ครั้ง	เอกสารแนบ 4	-

ตารางที่ 2.2-1 มาตรการป้องกันและแก้ไขผลกระทบสิ่งแวดล้อม (ระยะดำเนินการ) โครงการอาคารชุด WALDEN Asoke (วาลเดิน อโศก) (ต่อ)

องค์ประกอบทางสิ่งแวดล้อม	มาตรการป้องกันและแก้ไขผลกระทบสิ่งแวดล้อม	ผลการปฏิบัติและรายละเอียดการปฏิบัติตามมาตรการฯ ✓ = ปฏิบัติ X = ไม่ได้ปฏิบัติ ○ = ปฏิบัติไม่ได้ ● = ปฏิบัติได้แต่ไม่มีประสิทธิภาพ ● = ยังไม่ถึงเวลาปฏิบัติ	เอกสารอ้างอิง	ปัญหา/อุปสรรค/แนวทางแก้ไข
3.1 การใช้น้ำ (ต่อ)	5. ตรวจสอบประสิทธิภาพของเครื่องสูบน้ำใช้เป็นประจำสม่ำเสมอตามคู่มือของเจ้าของผลิตภัณฑ์ และหากพบว่าชำรุดต้องรีบดำเนินการเพื่อแก้ไขโดยทันที	✓ - โครงการจัดให้มีการตรวจสอบประสิทธิภาพของเครื่องสูบน้ำใช้เป็นประจำทุกวัน ตามคู่มือของเจ้าของผลิตภัณฑ์ และหากพบว่าชำรุดต้องรีบดำเนินการเพื่อแก้ไขโดยทันที และจัดให้มีการบำรุงรักษาเชิงป้องกัน (PM) เป็นประจำทุก 3 เดือน/ครั้ง	เอกสารแนบ 3	-
	6. เลือกใช้อุปกรณ์ และผลิตภัณฑ์ที่ประหยัดน้ำ ได้แก่ ชักโครก และฝักบัวรุ่นประหยัดน้ำ เป็นต้น รวมทั้งรณรงค์ให้ผู้พักอาศัย และเจ้าหน้าที่ของโครงการให้ใช้น้ำอย่างประหยัด	✓ - โครงการจัดให้มีการเลือกใช้อุปกรณ์ และผลิตภัณฑ์ที่ประหยัดน้ำ	ภาพที่ 2.2-7	-
	7. ฝาบ่อเก็บน้ำใต้ดิน ต้องมีฝาบ่อปิดมิดชิด และยกสูงจากพื้น เพื่อป้องกันการปนเปื้อนของน้ำภายนอกเข้าสู่ถังเก็บน้ำทางฝาบ่อได้	✓ - โครงการจัดให้มีฝาบ่อเก็บน้ำใต้ดิน ต้องมีฝาบ่อปิดมิดชิด และยกสูงจากพื้น เพื่อป้องกันการปนเปื้อนของน้ำภายนอกเข้าสู่ถังเก็บน้ำทางฝาบ่อได้	ภาพที่ 2.2-6	-
	8. ตรวจสอบลักษณะทางกายภาพของน้ำประปาเป็นประจำ ในเรื่องของสี กลิ่น และรสชาติต่าง ๆ ที่ตกหล่นลงไป ในถังเก็บน้ำ ตลอดระยะเวลาดำเนินการทุกเดือน	✓ - โครงการจัดให้มีการตรวจสอบลักษณะทางกายภาพของน้ำประปาเป็นประจำ ในเรื่องของสี กลิ่น และรสชาติต่าง ๆ ที่ตกหล่นลงไป ในถังเก็บน้ำ ตลอดระยะเวลาดำเนินการทุกเดือน	-	-
	9. เก็บตัวอย่างน้ำในถังเก็บน้ำใต้ดินมาวิเคราะห์หาเชื้อ E.coli ทุกๆ 3 เดือน/ครั้ง เพื่อตรวจสอบว่ามีการปนเปื้อนของน้ำจากภายนอกถังหรือไม่	✓ - โครงการจัดให้มีการเก็บตัวอย่างน้ำในถังเก็บน้ำใต้ดินเพื่อนำมาวิเคราะห์คุณภาพน้ำว่าพบการปนเปื้อนของเชื้อ E.coli หรือไม่ เป็นประจำอย่างสม่ำเสมอทุก 3 เดือน/ครั้ง	เอกสารแนบ 4	-

ตารางที่ 2.2-1 มาตรการป้องกันและแก้ไขผลกระทบสิ่งแวดล้อม (ระยะดำเนินการ) โครงการอาคารชุด WALDEN Asoke (วาลเดิน อโศก) (ต่อ)

องค์ประกอบทางสิ่งแวดล้อม	มาตรการป้องกันและแก้ไขผลกระทบสิ่งแวดล้อม	ผลการปฏิบัติและรายละเอียดการปฏิบัติตามมาตรการฯ ✓ = ปฏิบัติ X = ไม่ได้ปฏิบัติ ○ = ปฏิบัติไม่ได้ ● = ปฏิบัติได้แต่ไม่มีประสิทธิภาพ ● = ยังไม่ถึงเวลาปฏิบัติ	เอกสารอ้างอิง	ปัญหา/อุปสรรค/แนวทางแก้ไข
3.1 การใช้น้ำ (ต่อ)	10. ล้างทำความสะอาดถังเก็บน้ำสำรองของโครงการทุกถังได้แก่ ถังเก็บน้ำใต้ดิน และถังเก็บน้ำชั้นดาดฟ้า เป็นประจำทุก 6 เดือน หรือหากมีการปนเปื้อนของน้ำในถังเก็บสำรองโครงการต้องให้เจ้าหน้าที่ หรือช่างของโครงการมาล้างทำความสะอาดทันที	● - โครงการจัดให้มีแผนการล้างทำความสะอาดถังเก็บน้ำสำรองของโครงการทุกถัง ได้แก่ ถังเก็บน้ำใต้ดิน และถังเก็บน้ำชั้นดาดฟ้า เป็นประจำทุก 1 ปี/ครั้ง โดยปัจจุบันโครงการยังไม่ได้ดำเนินการล้างถังเก็บน้ำ เนื่องจากเพิ่งเปิดดำเนินการ	-	ตารางที่ 4.1-2
	11. กรณีที่มีความจำเป็นต้องเข้าไปปฏิบัติงานภายในถังเก็บน้ำสำรอง จะจัดให้มีพัดลมระบายอากาศชนิดเคลื่อนที่ได้ พร้อมท่อลมที่มีความยาวไม่น้อยกว่า 25 เมตร เดินเครื่องไม่น้อยกว่า 30 นาที ก่อนเข้าไปปฏิบัติงาน เพื่อให้มีอากาศเพียงพอต่อเจ้าหน้าที่	✓ - โครงการจัดให้มีพัดลมระบายอากาศชนิดเคลื่อนที่ได้ พร้อมท่อลมที่มีความยาวไม่น้อยกว่า 25 เมตร เดินเครื่องไม่น้อยกว่า 30 นาที สำหรับเข้าไปปฏิบัติงานในถังเก็บน้ำ เพื่อให้มีอากาศเพียงพอต่อเจ้าหน้าที่	-	-
	2) การจัดการระบบสระว่ายน้ำ บริเวณรอบสระว่ายน้ำ และส่วนประกอบ 1. ตรวจสอบการมีอยู่และสภาพการใช้งานอุปกรณ์ทำความสะอาดสระว่ายน้ำ เครื่องมือวิเคราะห์คุณภาพน้ำ เครื่องตรวจวัดน้ำ ไฟส่องสว่าง ป้ายแนะนำการปฐมพยาบาล ป้ายเตือนแสดงความเสี่ยง และอุปกรณ์ช่วยชีวิตต่างๆ ทุกสัปดาห์ ตลอดระยะเวลาเปิดดำเนินการ	✓ - โครงการจัดให้มีเจ้าหน้าที่คอยตรวจสอบดูแลอุปกรณ์ทำความสะอาดสระว่ายน้ำ เครื่องมือวิเคราะห์คุณภาพน้ำ เครื่องตรวจวัดน้ำ ไฟส่องสว่าง และป้ายเตือนแสดงความเสี่ยงเป็นประจำทุกวัน ตลอดระยะเวลาเปิดดำเนินการ	-	-

ตารางที่ 2.2-1 มาตรการป้องกันและแก้ไขผลกระทบสิ่งแวดล้อม (ระยะดำเนินการ) โครงการอาคารชุด WALDEN Asoke (วาลเดิน อโศก) (ต่อ)

องค์ประกอบทางสิ่งแวดล้อม	มาตรการป้องกันและแก้ไขผลกระทบสิ่งแวดล้อม	ผลการปฏิบัติและรายละเอียดการปฏิบัติตามมาตรการ ✓ = ปฏิบัติ X = ไม่ได้ปฏิบัติ ○ = ปฏิบัติไม่ได้ ● = ปฏิบัติได้แต่ไม่มีประสิทธิภาพ ● = ยังไม่ถึงเวลาปฏิบัติ	เอกสารอ้างอิง	ปัญหา/อุปสรรค/แนวทางแก้ไข
3.1 การใช้น้ำ (ต่อ)	2. ดูแลความสะอาดของห้องน้ำ ห้องส้วมทุกวัน ตลอดระยะเวลาเปิดดำเนินการ	✓ - โครงการจัดให้มีพนักงานทำความสะอาดคอยตรวจสอบดูแลความสะอาดของห้องน้ำ ห้องส้วมทุกวัน ตลอดระยะเวลาเปิดดำเนินการ	-	-
	3. ดูแลพื้นที่รอบสระว่ายน้ำให้มีตะไคร่น้ำ ตรวจสอบทุกสัปดาห์ ตลอดระยะเวลาเปิดดำเนินการ	✓ - โครงการจัดให้มีพนักงานทำความสะอาดคอยตรวจสอบดูแลความสะอาดบริเวณรอบสระว่ายน้ำเป็นประจำทุกวัน รวมถึงมีการดูดตะไคร่น้ำเป็นประจำทุก 2 วัน/ครั้ง ตลอดระยะเวลาเปิดดำเนินการ	-	-
	คุณภาพน้ำในสระว่ายน้ำ 1. ตรวจวัด pH และค่าคลอรีนอิสระทุกวัน ตลอดระยะเวลาเปิดดำเนินการ	✓ - โครงการจัดให้มีเจ้าหน้าที่คอยตรวจวัด pH และค่าคลอรีนอิสระ เป็นประจำทุกวัน ตลอดระยะเวลาเปิดดำเนินการ	ภาพที่ 2.2-13	-
	2. ตรวจวัด Total Coliform และ Free Coliform ตรวจวัดเดือนละ 1 ครั้ง ตลอดระยะเวลาเปิดดำเนินการ	✓ - โครงการจัดให้มีการตรวจวิเคราะห์คุณภาพน้ำในสระว่ายน้ำเพื่อตรวจวิเคราะห์หาปริมาณ Total Coliform และ Free Coliform เป็นประจำทุก 1 เดือน/ครั้ง ตลอดระยะเวลาเปิดดำเนินการ	เอกสารแนบ 4	-
	3. ตรวจวัดคลอรีนที่รวมกับสารอื่น ค่าความเป็นด่าง ความกระด้าง กรดไซยาไนด์คลอไรด์ แอมโมเนีย ไนเตรท และจุลินทรีย์หรือตัวบ่งชี้จุลินทรีย์ที่ทำให้เกิดโรค ตรวจวัดปีละ 1 ครั้ง ตลอดระยะเวลาเปิดดำเนินการ	✓ - โครงการจัดให้มีการตรวจวิเคราะห์คุณภาพน้ำสระว่ายน้ำพารามิเตอร์ คลอรีนที่รวมกับสารอื่น ค่าความเป็นด่าง ความกระด้าง กรดไซยาไนด์คลอไรด์ แอมโมเนีย ไนเตรท และจุลินทรีย์หรือตัวบ่งชี้จุลินทรีย์ที่ทำให้เกิดโรค เป็นประจำทุก 1 ปี/ครั้ง ตลอดระยะเวลาเปิดดำเนินการ	เอกสารแนบ 4	-

ตารางที่ 2.2-1 มาตรการป้องกันและแก้ไขผลกระทบสิ่งแวดล้อม (ระยะดำเนินการ) โครงการอาคารชุด WALDEN Asoke (วาลเดิน อโศก) (ต่อ)

องค์ประกอบทางสิ่งแวดล้อม	มาตรการป้องกันและแก้ไขผลกระทบสิ่งแวดล้อม	ผลการปฏิบัติและรายละเอียดการปฏิบัติตามมาตรการฯ ✓ = ปฏิบัติ X = ไม่ได้ปฏิบัติ ○ = ปฏิบัติไม่ได้ ● = ปฏิบัติได้แต่ไม่มีประสิทธิภาพ ● = ยังไม่ถึงเวลาปฏิบัติ	เอกสารอ้างอิง	ปัญหา/อุปสรรค/แนวทางแก้ไข
3.1 การใช้น้ำ (ต่อ)	ความปลอดภัยในการใช้สระว่ายน้ำ 1. มีเจ้าหน้าที่ความปลอดภัยประจำสระว่ายน้ำ ซึ่งเป็นผู้ที่มีความชำนาญในการว่ายน้ำและผ่านการอบรมการช่วยชีวิตคนจมน้ำ สามารถให้การปฐมพยาบาลได้ โดยต้องอยู่ประจำสระว่ายน้ำตลอดเวลาที่เปิดบริการ	● - โครงการไม่ได้จัดให้มีเจ้าหน้าที่ความปลอดภัยประจำสระว่ายน้ำ ทั้งนี้จัดให้มีช่างของโครงการคอยตรวจสอบดูแลบริเวณโดยรอบสระว่ายน้ำเป็นประจำทุกวันในช่วงเช้า และบ่าย	-	ตารางที่ 4.1-2
	2. จัดให้มีป้ายแสดงข้อปฏิบัติสำหรับผู้ใช้บริการ ติดไว้บริเวณสระว่ายน้ำให้มองเห็นชัดเจน	✓ - โครงการจัดให้มีการติดตั้งป้ายแสดงข้อปฏิบัติสำหรับผู้ใช้บริการ ติดไว้บริเวณสระว่ายน้ำที่มองเห็นได้อย่างชัดเจน	ภาพที่ 2.2-13	-
	3. สถานที่เก็บสารเคมี ต้องมีป้ายระบุว่า สถานที่เก็บสารเคมีอันตราย และห้ามเข้า มีการระบายอากาศและป้องกันน้ำซึมเข้าภาชนะบรรจุสารเคมี	✓ - โครงการจัดให้มีสถานที่เก็บสารเคมี ที่สามารถป้องกันน้ำซึมเข้าภาชนะบรรจุสารเคมี มีการระบายอากาศ มีป้ายระบุว่า “สถานที่เก็บสารเคมีอันตราย” และ ป้าย “เฉพาะเจ้าหน้าที่”	ภาพที่ 2.2-13	-
	4. มีอุปกรณ์ในการช่วยชีวิตประจำสระว่ายน้ำ พร้อมทั้งมีการฝึกซ้อมใช้งาน ได้แก่ - โฟมช่วยชีวิตอย่างน้อย 2 อัน - ห่วงชูชีพ เส้นผ่านศูนย์กลางอย่างน้อย 15 นิ้ว หรือทุ่นลอยผูกไว้กับเชือกความยาวไม่น้อยกว่าความกว้างของสระว่ายน้ำอย่างน้อย 2 อัน	X - โครงการไม่ได้จัดให้มีอุปกรณ์ในการช่วยชีวิตประจำสระว่ายน้ำ	-	ตารางที่ 4.1-2

ตารางที่ 2.2-1 มาตรการป้องกันและแก้ไขผลกระทบสิ่งแวดล้อม (ระยะดำเนินการ) โครงการอาคารชุด WALDEN Asoke (วาลเดิน อโศก) (ต่อ)

องค์ประกอบทางสิ่งแวดล้อม	มาตรการป้องกันและแก้ไขผลกระทบสิ่งแวดล้อม	ผลการปฏิบัติและรายละเอียดการปฏิบัติตามมาตรการฯ ✓ = ปฏิบัติ X = ไม่ได้ปฏิบัติ ○ = ปฏิบัติไม่ได้ ● = ปฏิบัติได้แต่ไม่มีประสิทธิภาพ ● = ยังไม่ถึงเวลาปฏิบัติ		เอกสารอ้างอิง	ปัญหา/อุปสรรค/แนวทางแก้ไข
3.1 การใช้น้ำ (ต่อ)	- เครื่องช่วยชีวิต หรือวัตถุอื่นใด ที่มีความยาวไม่น้อยกว่า 3.5 เมตร น้ำหนักเบา อย่างน้อย 1 อัน และต้องวางไว้ที่ปลายตู้ส่วนลึกของสระว่ายน้ำ - เครื่องช่วยหายใจ สำหรับผู้ใหญ่ 1 ชุด และเด็ก 1 ชุด - ห้องปฐมพยาบาล หรือชุดปฐมพยาบาลที่พร้อมใช้งานตลอดเวลา				
	5. มีป้ายแสดงวิธีการปฐมพยาบาล หรือช่วยชีวิตคนจมน้ำในตำแหน่งที่มองเห็นชัดเจนบริเวณสระว่ายน้ำ	X	- โครงการไม่ได้จัดให้มีป้ายแสดงวิธีการปฐมพยาบาล หรือช่วยชีวิตคนจมน้ำในตำแหน่งที่มองเห็นชัดเจนบริเวณสระว่ายน้ำ	-	ตารางที่ 4.1-2
	6. มีโทรศัพท์ พร้อมติดหมายเลขโทรศัพท์ที่สำคัญๆ เช่น โรงพยาบาล สถานีตำรวจในตำแหน่งที่มองเห็นได้ชัดเจนบริเวณสระว่ายน้ำ	X	- โครงการไม่ได้จัดให้มีโทรศัพท์ หรือ หมายเลขโทรศัพท์ที่สำคัญๆ ในตำแหน่งที่มองเห็นชัดเจนบริเวณสระว่ายน้ำ	-	ตารางที่ 4.1-2
3.2 การใช้ไฟฟ้า	<u>มาตรการที่เจ้าของโครงการต้องปฏิบัติ</u> 1. ติดตั้งอุปกรณ์เดินสายไฟฟ้า รวมถึงสายสัญญาณทางไฟฟ้าสื่อสารต่าง ๆ ให้เป็นไปด้วยความเรียบร้อยถูกต้องตามมาตรฐาน	✓	- โครงการจัดให้มีการติดตั้งอุปกรณ์เดินสายไฟฟ้า รวมถึงสายสัญญาณทางไฟฟ้าสื่อสารต่าง ๆ ให้เป็นไปด้วยความเรียบร้อยถูกต้องตามมาตรฐาน รวมถึงจัดให้มีเจ้าหน้าที่คอยตรวจสอบดูแลให้มีสภาพดี มีประสิทธิภาพพร้อมสำหรับการใช้งานอยู่เสมอเป็นประจำทุกวัน และมีการบำรุงรักษาเชิงป้องกัน (PM) เป็นประจำทุก 3 เดือน/ครั้ง	-	-

ตารางที่ 2.2-1 มาตรการป้องกันและแก้ไขผลกระทบสิ่งแวดล้อม (ระยะดำเนินการ) โครงการอาคารชุด WALDEN Asoke (วาลเดิน อโศก) (ต่อ)

องค์ประกอบทางสิ่งแวดล้อม	มาตรการป้องกันและแก้ไขผลกระทบสิ่งแวดล้อม	ผลการปฏิบัติและรายละเอียดการปฏิบัติตามมาตรการฯ ✓ = ปฏิบัติ X = ไม่ได้ปฏิบัติ O = ปฏิบัติไม่ได้ ● = ปฏิบัติได้แต่ไม่มีประสิทธิภาพ ● = ยังไม่ถึงเวลาปฏิบัติ		เอกสารอ้างอิง	ปัญหา/อุปสรรค/แนวทางแก้ไข
3.2 การใช้ไฟฟ้า (ต่อ)	2. ติดตั้งหม้อแปลงไฟฟ้าแยกต่างหากจากหม้อแปลงไฟฟ้าของชุมชน เพื่อป้องกันไฟฟ้ตก อันเนื่องจากไฟฟ้าไม่เพียงพอกับชุมชนข้างเคียง	✓	- โครงการจัดให้มีการติดตั้งหม้อแปลงไฟฟ้าแยกต่างหากจากหม้อแปลงไฟฟ้าของชุมชน เพื่อป้องกันไฟฟ้ตก อันเนื่องจากไฟฟ้าไม่เพียงพอกับชุมชนข้างเคียง	ภาพที่ 2.2-10	-
	3. เลือกใช้ผลิตภัณฑ์ชนิดประหยัดพลังงาน ด้วยหลอด LED ที่มีอายุการใช้งานยาวนานบริเวณพื้นที่ส่วนกลางหรือพื้นที่ที่จำเป็นต้องเปิดไฟทิ้งไว้ตลอดทั้งวันและห้องพักอาศัยทุกห้อง	✓	- โครงการจัดให้มีการเลือกใช้ผลิตภัณฑ์ชนิดประหยัดพลังงาน ด้วยหลอด LED ที่มีอายุการใช้งานยาวนานบริเวณพื้นที่ส่วนกลางหรือพื้นที่ที่จำเป็นต้องเปิดไฟทิ้งไว้ตลอดทั้งวันและห้องพักอาศัยทุกห้อง	ภาพที่ 2.2-4 ภาพที่ 2.2-10 ภาพที่ 2.2-12	-
	4. จัดให้มีสวิตช์ไฟแยกออกจากกันให้สามารถเปิด-ปิดได้เฉพาะจุด เพื่อเป็นการประหยัดพลังงาน	✓	- โครงการจัดให้มีสวิตช์ไฟแยกออกจากกันให้สามารถเปิด-ปิดได้เฉพาะจุด เพื่อเป็นการประหยัดพลังงาน	ภาพที่ 2.2-10	-
	5. เครื่องปรับอากาศภายในอาคาร เลือกใช้ผลิตภัณฑ์แบบประหยัดไฟ และไม่ให้สาร CFC เป็นส่วนประกอบของเครื่องปรับอากาศ	✓	- โครงการจัดให้มีเครื่องปรับอากาศภายในอาคาร เลือกใช้ผลิตภัณฑ์แบบประหยัดไฟ และไม่ให้สาร CFC เป็นส่วนประกอบของเครื่องปรับอากาศ	ภาพที่ 2.2-4	-
	6. จัดทำคู่มือการประหยัดพลังงาน แจกให้แก่ผู้พักอาศัยในโครงการ โดยอ้างอิงจากคู่มือ 108 วิธี ประหยัดพลังงานจากกองทุนเพื่อส่งเสริมการอนุรักษ์พลังงาน สำนักงานนโยบายและแผนพลังงาน	✓	- โครงการจัดให้มีคู่มือการประหยัดพลังงาน แจกให้แก่ผู้พักอาศัยในโครงการ โดยอ้างอิงจากคู่มือ 108 วิธี ประหยัดพลังงานจากกองทุนเพื่อส่งเสริมการอนุรักษ์พลังงาน สำนักงานนโยบายและแผนพลังงาน	เอกสารแนบ 3	-

ตารางที่ 2.2-1 มาตรการป้องกันและแก้ไขผลกระทบสิ่งแวดล้อม (ระยะดำเนินการ) โครงการอาคารชุด WALDEN Asoke (วาลเดิน อโศก) (ต่อ)

องค์ประกอบทางสิ่งแวดล้อม	มาตรการป้องกันและแก้ไขผลกระทบสิ่งแวดล้อม	ผลการปฏิบัติและรายละเอียดการปฏิบัติตามมาตรการฯ ✓ = ปฏิบัติ X = ไม่ได้ปฏิบัติ ○ = ปฏิบัติไม่ได้ ● = ปฏิบัติได้แต่ไม่มีประสิทธิภาพ ●● = ยังไม่ถึงเวลาปฏิบัติ	เอกสารอ้างอิง	ปัญหา/อุปสรรค/แนวทางแก้ไข
3.2 การใช้ไฟฟ้า (ต่อ)	<u>มาตรการที่เจ้าของโครงการรณรงค์ให้ผู้พักอาศัยปฏิบัติ</u> 1. ใช้พลังงานอย่างประหยัด	✓ - โครงการจัดให้มีการรณรงค์การประหยัดพลังงานภายในพื้นที่โครงการ	-	-
	2. ตรวจสอบดูแลอุปกรณ์เครื่องไฟฟ้าสำรอง และสายไฟฟ้าให้อยู่ในสภาพดีอยู่เสมอตามคู่มือของผู้ผลิต	✓ - โครงการจัดให้มีเจ้าหน้าที่คอยตรวจสอบดูแลเครื่องไฟฟ้าสำรอง และสายไฟฟ้าให้มีสภาพดีอยู่เสมอตามคู่มือของผู้ผลิตเป็นประจำทุกวัน และมีการทดสอบการทำงานของเครื่องไฟฟ้าสำรองเป็นประจำทุกวันพุธ (1 ครั้ง/สัปดาห์) รวมถึงมีการบำรุงรักษาเชิงป้องกัน (PM) เป็นประจำทุก 3 เดือน/ครั้ง	เอกสารแนบ 3	-
	3. ควรปรับระดับอุณหภูมิภายในห้องให้พอเหมาะประมาณ 25-26 องศาเซลเซียส	✓ - โครงการจัดให้มีการรณรงค์การประหยัดพลังงานภายในพื้นที่โครงการ	-	-
	4. ทำความสะอาดเครื่องปรับอากาศโดยเฉพาะที่คอยล์ร้อน คอยล์เย็น ตัวกรองอากาศ และคลิบบะบายอากาศไม่ให้มีฝุ่นเกาะหนาเกินไป เพื่อเป็นการประหยัดพลังงานไฟฟ้า	✓ - โครงการจัดให้มีการล้างทำความสะอาดเครื่องปรับอากาศภายในพื้นที่ส่วนกลางเป็นประจำสม่ำเสมอทุก 3 เดือน/ครั้ง เพื่อเป็นการประหยัดพลังงานไฟฟ้า	-	-
	<u>มาตรการติดตั้งหม้อแปลงไฟฟ้าของโครงการ</u> 1. ตรวจสอบการทำงานของหม้อแปลงไฟฟ้า และอุปกรณ์ที่เกี่ยวข้องให้อยู่ในสภาพดีอยู่เสมอตามคู่มือของผู้ผลิต	✓ - โครงการจัดให้มีการตรวจสอบการทำงานของหม้อแปลงไฟฟ้า และอุปกรณ์ที่เกี่ยวข้องให้อยู่ในสภาพดีอยู่เสมอตามคู่มือของผู้ผลิตเป็นประจำทุก 1 ปี/ครั้ง	เอกสารแนบ 3	-
	2. จัดให้มีเจ้าหน้าที่โครงการเข้ารับการอบรมความรู้เกี่ยวกับการใช้งานหม้อแปลงไฟฟ้าของโครงการ เพื่ออยู่ประจำในการดูแลและบำรุงรักษาระบบ ตลอดระยะเวลาการเปิดดำเนินการ	✓ - โครงการจัดให้มีเจ้าหน้าที่ของโครงการเข้ารับการอบรมความรู้เกี่ยวกับการใช้งานหม้อแปลงไฟฟ้าของโครงการ เพื่ออยู่ประจำในการดูแลและบำรุงรักษาระบบ ตลอดระยะเวลาการเปิดดำเนินการ	-	-

ตารางที่ 2.2-1 มาตรการป้องกันและแก้ไขผลกระทบสิ่งแวดล้อม (ระยะดำเนินการ) โครงการอาคารชุด WALDEN Asoke (วาลเดิน อโศก) (ต่อ)

องค์ประกอบทางสิ่งแวดล้อม	มาตรการป้องกันและแก้ไขผลกระทบสิ่งแวดล้อม	ผลการปฏิบัติและรายละเอียดการปฏิบัติตามมาตรการ ✓ = ปฏิบัติ X = ไม่ได้ปฏิบัติ ○ = ปฏิบัติไม่ได้ ● = ปฏิบัติได้แต่ไม่มีประสิทธิภาพ ●● = ยังไม่ถึงเวลาปฏิบัติ	เอกสารอ้างอิง	ปัญหา/อุปสรรค/แนวทางแก้ไข
3.2 การใช้ไฟฟ้า (ต่อ)	3. ประสานงานให้เจ้าหน้าที่การไฟฟ้านครหลวงเข้ามาตรวจสอบหม้อแปลงไฟฟ้าทุก ๆ 6 เดือน/ครั้ง ตลอดระยะเวลาเปิดดำเนินการ	✓ - โครงการไม่ได้จัดให้มีการประสานงานให้เจ้าหน้าที่การไฟฟ้านครหลวงเข้ามาตรวจสอบหม้อแปลงไฟฟ้าทุก ๆ 6 เดือน/ครั้ง ตลอดระยะเวลาเปิดดำเนินการ ทั้งนี้ จัดให้มีเจ้าหน้าที่คอยตรวจสอบดูแลหม้อแปลงไฟฟ้า และอุปกรณ์ที่เกี่ยวข้องให้อยู่ในสภาพดีอยู่เสมอตามคู่มือของผู้ผลิตเป็นประจำทุก 1 ปี/ครั้ง รวมถึงหากพบความผิดปกติจากการทำงานของหม้อแปลงไฟฟ้าทางโครงการจะประสานงานไปยังการไฟฟ้านครหลวงให้เข้ามาตรวจตรวจสอบ และซ่อมแซม แก้ไขโดยเร็วที่สุด	เอกสารแนบ 3	-
	4. ติดป้ายเตือนแสดงข้อความ “อันตรายไฟฟ้าแรงสูง” และ “เฉพาะเจ้าหน้าที่ที่เกี่ยวข้องเท่านั้น” ให้เห็นชัดเจน โดยติดตั้งไว้บริเวณหน้าห้องเครื่องกำเนิดไฟฟ้าและห้องไฟฟ้า	X - โครงการไม่ได้จัดให้มีการติดป้ายเตือนแสดงข้อความ “อันตรายไฟฟ้าแรงสูง” และ “เฉพาะเจ้าหน้าที่ที่เกี่ยวข้องเท่านั้น” ให้เห็นชัดเจน โดยติดตั้งไว้บริเวณหน้าห้องเครื่องกำเนิดไฟฟ้าและห้องไฟฟ้า ทั้งนี้มีการกันพื้นที่ดังกล่าวให้เข้าได้เฉพาะเจ้าหน้าที่ที่เกี่ยวข้องเท่านั้น	ภาพที่ 2.2-10 เอกสารแนบ 3	ตารางที่ 4.1-2
	5. จัดให้มีแผงกันบริเวณหม้อแปลงไฟฟ้า เป็นแผ่นกันปิดทึบไม่ติดไฟตามมาตรฐานการไฟฟ้า หากเป็นโลหะจะต้องมีการต่อลงดิน (ความต้านทานการต่อลงดินไม่เกิน 25 โอห์ม) และผิวต้องไม่มันจนสะท้อนแสงรบกวนอาคารที่อยู่ข้างเคียงเป็นแนวกำบังให้กับพื้นที่ข้างเคียง และเพิ่มความปลอดภัยและป้องกันกรณีหม้อแปลงไฟฟ้าเกิดชำรุดเสียหาย	✓ - โครงการจัดให้มีการติดตั้งแผงกันบริเวณหม้อแปลงไฟฟ้า เป็นแผ่นกันปิดทึบไม่ติดไฟตามมาตรฐานการไฟฟ้า หากเป็นโลหะจะต้องมีการต่อลงดิน (ความต้านทานการต่อลงดินไม่เกิน 25 โอห์ม) และผิวต้องไม่มันจนสะท้อนแสงรบกวนอาคารที่อยู่ข้างเคียงเป็นแนวกำบังให้กับพื้นที่ข้างเคียง และเพิ่มความปลอดภัยและป้องกันกรณีหม้อแปลงไฟฟ้าเกิดชำรุดเสียหาย	ภาพที่ 2.2-10	-

ตารางที่ 2.2-1 มาตรการป้องกันและแก้ไขผลกระทบสิ่งแวดล้อม (ระยะดำเนินการ) โครงการอาคารชุด WALDEN Asoke (วาลเดิน อโศก) (ต่อ)

องค์ประกอบทางสิ่งแวดล้อม	มาตรการป้องกันและแก้ไขผลกระทบสิ่งแวดล้อม	ผลการปฏิบัติและรายละเอียดการปฏิบัติตามมาตรการฯ ✓ = ปฏิบัติ X = ไม่ได้ปฏิบัติ ○ = ปฏิบัติไม่ได้ ● = ปฏิบัติได้แต่ไม่มีประสิทธิภาพ ●● = ยังไม่ถึงเวลาปฏิบัติ	เอกสารอ้างอิง	ปัญหา/อุปสรรค/แนวทางแก้ไข
3.2 การใช้ไฟฟ้า (ต่อ)	6. จัดให้มีการระบายอากาศของบันไดหลัก และบันไดหนีไฟ จำนวน 2 แห่ง ระบายอากาศด้วยพัดลมอากาศ ขนาด 6,500 ลูกบาศก์ฟุต/นาที่/ชุด จำนวน 2 ชุด/บันได อัตราระบายอากาศรวม 11,000 ลูกบาศก์ฟุต/นาที่/บันได	✓ - โครงการจัดให้มีการระบายอากาศของบันไดหลัก และบันไดหนีไฟ จำนวน 2 แห่ง ระบายอากาศด้วยพัดลมอากาศ ขนาด 6,500 ลูกบาศก์ฟุต/นาที่/ชุด จำนวน 2 ชุด/บันได อัตราระบายอากาศรวม 11,000 ลูกบาศก์ฟุต/นาที่/บันได	ภาพที่ 2.2-4	-
	7. จัดให้มีเครื่องกำเนิดไฟฟ้า 125 KVA ติดตั้งบริเวณชั้นดาดฟ้า ซึ่งรองรับโหลดไฟฟ้าสำหรับจ่ายให้เครื่องอัดอากาศ ระบบสุขาภิบาล ลิฟต์โดยสาร และระบบที่จอดรถอัตโนมัติ	✓ - โครงการจัดให้มีเครื่องกำเนิดไฟฟ้า และเครื่องกำเนิดไฟฟ้าสำรองติดตั้งบริเวณชั้นดาดฟ้า ซึ่งรองรับโหลดไฟฟ้าสำหรับจ่ายให้เครื่องอัดอากาศ ระบบสุขาภิบาล ลิฟต์โดยสาร และระบบที่จอดรถอัตโนมัติ รวมถึงจัดให้มีเจ้าหน้าที่คอยตรวจสอบดูแลเครื่องไฟฟ้าสำรอง และสายไฟฟ้าให้มีสภาพดีอยู่เสมอตามคู่มือของผู้ผลิตเป็นประจำทุกวัน และมีการทดสอบการทำงานของเครื่องไฟฟ้าสำรองเป็นประจำทุกวัน พุธ (1 ครั้ง/สัปดาห์) รวมถึงมีการบำรุงรักษาเชิงป้องกัน (PM) เป็นประจำทุก 3 เดือน/ครั้ง	ภาพที่ 2.2-10 เอกสารแนบ 3	-
3.3 การจัดการขยะ	1. จัดให้มีห้องพักขยะประจำชั้น ภายในห้องพักขยะ จัดให้มีถังขยะ ขนาด 100 ลิตร จำนวน 3 ถัง รองรับขยะเปียก (ถังสีเขียวรองรับด้วยถุงสีดำ) ขยะทั่วไป (ถังสีน้ำเงินรองรับด้วยถุงสีดำ) และขยะรีไซเคิล (ถังสีเหลืองรองรับด้วยถุงสีใส) และจัดให้มีถังขยะอันตราย ขนาด 30 ลิตร จำนวน 1 ถัง (ถังสีส้มรองรับด้วยถุงสีส้ม)	● - โครงการจัดให้มีห้องพักขยะประจำชั้น ภายในห้องพักขยะ จัดให้มีถังขยะ จำนวน 1 ถัง รองรับขยะทั่วไป (ถังสีน้ำเงินรองรับด้วยถุงสีดำ)	ภาพที่ 2.2-9	ตารางที่ 4.1-2

ตารางที่ 2.2-1 มาตรการป้องกันและแก้ไขผลกระทบสิ่งแวดล้อม (ระยะดำเนินการ) โครงการอาคารชุด WALDEN Asoke (วาลเดิน อโศก) (ต่อ)

องค์ประกอบทางสิ่งแวดล้อม	มาตรการป้องกันและแก้ไขผลกระทบสิ่งแวดล้อม	ผลการปฏิบัติและรายละเอียดการปฏิบัติตามมาตรการ ✓ = ปฏิบัติ X = ไม่ได้ปฏิบัติ ○ = ปฏิบัติไม่ได้ ● = ปฏิบัติได้แต่ไม่มีประสิทธิภาพ ● = ยังไม่ถึงเวลาปฏิบัติ	เอกสารอ้างอิง	ปัญหา/อุปสรรค/แนวทางแก้ไข
3.3 การจัดการขยะ (ต่อ)	2. จัดให้มีห้องพักขยะรวม จำนวน 1 แห่ง ประกอบด้วย 3 ห้อง ได้แก่ ห้องพักขยะเปียก ห้องพักขยะทั่วไป และขยะรีไซเคิล และห้องพักขยะอันตราย สามารถในการรองรับขยะได้นานไม่น้อยกว่า 3 วัน และรองรับขยะอันตรายได้นานไม่น้อยกว่า 15 วัน	✓ - โครงการจัดให้มีห้องพักขยะรวม จำนวน 1 แห่ง ประกอบด้วย 3 ห้อง ได้แก่ ห้องพักขยะเปียก ห้องพักขยะทั่วไป และขยะรีไซเคิล และห้องพักขยะอันตราย สามารถรองรับขยะได้นานไม่น้อยกว่า 3 วัน และรองรับขยะอันตรายได้ไม่น้อยกว่า 15 วัน	ภาพที่ 2.2-9	-
	3. จัดทำป้ายติดไว้บริเวณหน้าห้องพักขยะทุกชั้นด้วยข้อความ “เปิดแล้ว กรุณาปิดประตูให้มิดชิด”	X - โครงการไม่ได้จัดให้มีการติดตั้งป้ายไว้บริเวณหน้าห้องพักขยะทุกชั้นด้วยข้อความ “เปิดแล้ว กรุณาปิดประตูให้มิดชิด”	ภาพที่ 2.2-9	-
	4. จัดให้มีพัดลมดูดอากาศ ภายในห้องพักขยะเปียกขนาด 0.42 ลูกบาศก์เมตร/นาที่ ด้วยท่อขนาด 4 นิ้ว ไปยังพื้นที่สีเขียว ขนาด 2.00 ตารางเมตร ความลึกดิน 0.40 เมตร เพื่อลดผลกระทบด้านการส่งกลิ่นรบกวนต่อสิ่งแวดล้อมภายนอกและผู้อาศัยภายในโครงการ	✓ - โครงการจัดให้มีพัดลมดูดอากาศภายในห้องพักขยะประจำชั้น และห้องพักขยะรวม	ภาพที่ 2.2-9	-
	5. จัดให้มีแม่บ้านคัดแยกขยะจากถังขยะและเก็บขนขยะในแต่ละชั้นทุกวัน ทำความสะอาดที่พักขยะรวมทุกครั้งที่เกิดขยะ และตรวจสอบขยะที่ตกหล่นนอกถังทุกครั้งที่เกิดขยะ	✓ - โครงการจัดให้มีแม่บ้านคัดแยก และเก็บขนขยะจากห้องพักขยะประจำชั้นลงมายังห้องพักขยะรวมเป็นประจำทุกวัน รวมถึงจัดให้มีการทำความสะอาดห้องพักขยะทุกครั้งหลังเก็บขน	-	-
	6. ตรวจสอบประตูห้องพักขยะประจำชั้น ตลอดจนห้องพักขยะรวมทุกครั้งเมื่อขนย้ายขยะ โดยประตูต้องปิดมิดชิดทุกครั้งเมื่อขนย้ายเสร็จ	✓ - โครงการจัดให้มีการกำหนดให้มีการปิดประตูห้องพักขยะประจำชั้น และห้องพักขยะรวมให้มิดชิดทุกครั้ง หลังการเก็บขนขยะแล้วเสร็จ	-	-

ตารางที่ 2.2-1 มาตรการป้องกันและแก้ไขผลกระทบสิ่งแวดล้อม (ระยะดำเนินการ) โครงการอาคารชุด WALDEN Asoke (วาลเดิน อโศก) (ต่อ)

องค์ประกอบทางสิ่งแวดล้อม	มาตรการป้องกันและแก้ไขผลกระทบสิ่งแวดล้อม	ผลการปฏิบัติและรายละเอียดการปฏิบัติตามมาตรการ ✓ = ปฏิบัติ X = ไม่ได้ปฏิบัติ ○ = ปฏิบัติไม่ได้ ● = ปฏิบัติได้แต่ไม่มีประสิทธิภาพ ● = ยังไม่ถึงเวลาปฏิบัติ	เอกสารอ้างอิง	ปัญหา/อุปสรรค/แนวทางแก้ไข
3.3 การจัดการขยะ (ต่อ)	7. ตรวจสอบไม่ให้มีขยะตกค้างในโครงการ หากมีขยะตกค้างต้องแจ้งให้สำนักงานเขตวัฒนา เข้ามาเก็บขนเพื่อนำไปกำจัดต่อไป	✓ - โครงการจัดให้มีการประสานงานไปยังสำนักงานเขตวัฒนาให้เข้ามาเก็บขนขยะภายในโครงการเป็นประจำทุกวัน เวลา 22.00 น. – 23.00 น. รวมถึงขอความร่วมมือให้เจ้าหน้าที่ของสำนักงานเขตวัฒนาเปิดไฟกระพริบฉุกเฉินตลอดช่วงเวลากการเก็บขน และจัดให้มีเจ้าหน้าที่รักษาความปลอดภัยของโครงการคอยอำนวยความสะดวกการจราจร และ เพื่อป้องกันอุบัติเหตุจากรถยนต์ที่เข้า-ออกโครงการ	-	-
	8. จัดให้มีแม่บ้านรวบรวมขยะจากห้องพักขยะแต่ละชั้นหลังเวลา 10.00 น. ซึ่งเป็นเวลาที่ส่วนใหญ่ ผู้พักอาศัยออกไปทำงานแล้ว	✓ - โครงการจัดให้มีการกำหนดให้แม่บ้านเก็บขนขยะจากห้องพักขยะประจำชั้นไปยังห้องพักขยะรวมหลังเวลา 10.00 น. ของทุกวัน ซึ่งเป็นเวลาที่ผู้พักอาศัยส่วนใหญ่ออกไปทำงานแล้ว	-	-
	9. จัดให้มีถุงมือยางแจกให้กับแม่บ้าน เพื่อป้องกันอันตรายจากสารเคมี และของมีคมที่ปะปนมากับขยะ	✓ - โครงการจัดให้มีถุงมือยางแจกให้กับแม่บ้าน เพื่อป้องกันอันตรายจากสารเคมี และของมีคมที่ปะปนมากับขยะ	-	-
	10. ให้นิติบุคคลอาคารชุดประสานงานกับรถเก็บขนขยะโครงการเปิดไฟกระพริบฉุกเฉินตลอดช่วงเวลากการเก็บขนเนื่องจากรถเก็บขนขยะจะเข้ามาเก็บขนในช่วงเวลากลางคืน เพื่อป้องกันอุบัติเหตุจากรถยนต์ที่เข้า-ออกโครงการ	✓ - โครงการจัดให้มีการประสานงานไปยังสำนักงานเขตวัฒนาให้เข้ามาเก็บขนขยะภายในโครงการเป็นประจำทุกวัน เวลา 22.00 น. – 23.00 น. รวมถึงขอความร่วมมือให้เจ้าหน้าที่ของสำนักงานเขตวัฒนาเปิดไฟกระพริบฉุกเฉินตลอดช่วงเวลากการเก็บขน และจัดให้มีเจ้าหน้าที่รักษาความปลอดภัยของโครงการคอยอำนวยความสะดวกการจราจร และ เพื่อป้องกันอุบัติเหตุจากรถยนต์ที่เข้า-ออกโครงการ	-	-

ตารางที่ 2.2-1 มาตรการป้องกันและแก้ไขผลกระทบสิ่งแวดล้อม (ระยะดำเนินการ) โครงการอาคารชุด WALDEN Asoke (วาลเด็น อโศก) (ต่อ)

องค์ประกอบทางสิ่งแวดล้อม	มาตรการป้องกันและแก้ไขผลกระทบสิ่งแวดล้อม	ผลการปฏิบัติและรายละเอียดการปฏิบัติตามมาตรการ ✓ = ปฏิบัติ X = ไม่ได้ปฏิบัติ ○ = ปฏิบัติไม่ได้ ● = ปฏิบัติได้แต่ไม่มีประสิทธิภาพ ● = ยังไม่ถึงเวลาปฏิบัติ	เอกสารอ้างอิง	ปัญหา/อุปสรรค/แนวทางแก้ไข
3.4 การระบายน้ำ และการป้องกันน้ำท่วม	1. จัดให้มีท่อระบายน้ำบริเวณโดยรอบอาคาร จัดทำ Drainage Gutter ขนาดกว้าง 0.25 เมตร ลึก 0.20 เมตร ความลาดเอียง 1:200 รวบรวมน้ำลงบ่อหน่วงน้ำขนาดความจุ 16 ลูกบาศก์เมตร พร้อมเครื่องสูบน้ำจำนวน 3 ชุด (ทำงาน 2 ชุด สำรอง 1 ชุด) อัตราการระบาย 0.004 ลูกบาศก์เมตร/วินาที ระบายลงสู่ท่อระบายน้ำสาธารณะบนถนนซอยสุขุมวิท 23	✓ - โครงการจัดให้มีท่อระบายน้ำบริเวณโดยรอบอาคาร สำหรับรวบรวมน้ำลงบ่อหน่วงน้ำ เพื่อระบายลงสู่ท่อระบายน้ำสาธารณะบนถนนซอยสุขุมวิท 23 ต่อไป	ภาพที่ 2.2-8	-
	2. จัดให้มีท่อระบายน้ำชั้นใต้ดิน 3 เป็นท่อขนาด 4 นิ้ว รวบรวมน้ำฝนจากชั้นใต้ดิน 1 ลงบ่อสูบน้ำฝน (Drainage Sump) จำนวน 2 บ่อ และสูบน้ำด้วยเครื่องสูบน้ำแบบ Submersible Pump จำนวน 2 ชุด/บ่อ อัตราการสูบ 0.006 ลูกบาศก์เมตร/วินาที/เครื่อง ความสูงสูบส่ง 10 เมตร ด้วยท่อขนาดเส้นผ่านศูนย์กลาง 110 มิลลิเมตร ไปยัง Drainage Gutter ชั้นใต้ดิน 1	✓ - โครงการจัดให้มีท่อระบายน้ำชั้นใต้ดิน เพื่อรวบรวมน้ำลงบ่อสูบน้ำฝนของโครงการ	ภาพที่ 2.2-8	-
	3. จัดให้มีท่อระบายน้ำชั้นใต้ดิน 1 บริเวณภายในอาคารจัดทำ Drainage Gutter ขนาดกว้าง 0.25 เมตร ลึก 0.20 เมตร ความลาดเอียง 1:200 รวบรวมน้ำลงบ่อสูบน้ำฝน (Drainage Sump) จำนวน 2 บ่อ บริเวณชั้นใต้ดิน 3	✓ - โครงการจัดให้มีท่อระบายน้ำชั้นใต้ดิน เพื่อรวบรวมน้ำลงบ่อสูบน้ำฝนของโครงการ	ภาพที่ 2.2-8	-

ตารางที่ 2.2-1 มาตรการป้องกันและแก้ไขผลกระทบสิ่งแวดล้อม (ระยะดำเนินการ) โครงการอาคารชุด WALDEN Asoke (วาลเดิน อโศก) (ต่อ)

องค์ประกอบทางสิ่งแวดล้อม	มาตรการป้องกันและแก้ไขผลกระทบสิ่งแวดล้อม	ผลการปฏิบัติและรายละเอียดการปฏิบัติตามมาตรการฯ ✓ = ปฏิบัติ X = ไม่ได้ปฏิบัติ ○ = ปฏิบัติไม่ได้ ● = ปฏิบัติได้แต่ไม่มีประสิทธิภาพ ●● = ยังไม่ถึงเวลาปฏิบัติ	เอกสารอ้างอิง	ปัญหา/อุปสรรค/แนวทางแก้ไข
3.4 การระบายน้ำ และการป้องกันน้ำท่วม (ต่อ)	4. จัดให้มีเจ้าหน้าที่ตรวจสอบระดับน้ำในบ่อพักน้ำ และท่อระบายน้ำอย่างสม่ำเสมอ เพื่อให้สามารถระบายน้ำได้อย่างมีประสิทธิภาพ ถ้าพื้นที่ใดมีน้ำท่วมขังให้แก้ไขทันที	✓ - โครงการจัดให้มีเจ้าหน้าที่ตรวจสอบระดับน้ำในบ่อพักน้ำ และท่อระบายน้ำอย่างสม่ำเสมอ เพื่อให้สามารถระบายน้ำได้อย่างมีประสิทธิภาพ	-	-
	5. จัดทำตารางกำหนดระยะเวลาซ่อมบำรุงเครื่องสูบน้ำตามคู่มือ เพื่อความสะดวกในการซ่อมบำรุงในแต่ละครั้ง และเพื่อให้อุปกรณ์และระบบทุกส่วนทำงานได้อย่างมีประสิทธิภาพตลอดเวลา	✓ - โครงการจัดให้มีการจัดทำตารางกำหนดระยะเวลาซ่อมบำรุงเครื่องสูบน้ำตามคู่มือ เพื่อความสะดวกในการซ่อมบำรุงในแต่ละครั้ง และเพื่อให้อุปกรณ์และระบบทุกส่วนทำงานได้อย่างมีประสิทธิภาพตลอดเวลา	-	-
	6. ล้างทำความสะอาดท่อระบายน้ำ โดยรอบอาคารโครงการ 2 ครั้ง/ปี (ก่อนและหลังฤดูฝน)	✓ - โครงการจัดให้มีการล้างทำความสะอาดท่อระบายน้ำ โดยรอบอาคารโครงการเป็นประจำสม่ำเสมอ	-	-
	7. ถ้าท่อระบายน้ำอุดตันให้ฉีดล้างทำความสะอาดและขุดลอกตะกอนทันที	✓ - โครงการจัดให้มีเจ้าหน้าที่คอยตรวจสอบท่อระบายน้ำ โดยรอบโครงการ ทั้งนี้หากพบว่ามี การอุดตันจะดำเนินการฉีดล้างทำความสะอาดและขุดลอกตะกอนทันที	-	-
3.5 ระบบบำบัดน้ำเสีย	<u>มาตรการในการดูแล และบำรุงระบบบำบัดน้ำเสีย</u> 1. ติดเส้นสีแดง ความกว้างไม่น้อยกว่า 10 เซนติเมตร บริเวณโดยรอบเขตบ่อบำบัดน้ำเสียรวมให้ชัดเจน และเขียนป้ายถาวรแจ้งว่า “บริเวณนี้เป็นบ่อบำบัดน้ำเสีย”	X - โครงการไม่ได้จัดให้มีการติดเส้นสีแดงบริเวณโดยรอบเขตบ่อบำบัดน้ำเสีย และเขียนป้ายถาวรแจ้งว่า “บริเวณนี้เป็นบ่อบำบัดน้ำเสีย” รวมทั้งให้ชัดเจน ทั้งนี้บริเวณระบบบำบัดน้ำเสียของโครงการจัดให้อยู่ห่างจากพื้นที่ส่วนกลางที่ผู้พักอาศัยของโครงการเข้ามาใช้บริการอย่างชัดเจน	-	ตารางที่ 4.1-2

ตารางที่ 2.2-1 มาตรการป้องกันและแก้ไขผลกระทบสิ่งแวดล้อม (ระยะดำเนินการ) โครงการอาคารชุด WALDEN Asoke (วาลเดิน อโศก) (ต่อ)

องค์ประกอบทางสิ่งแวดล้อม	มาตรการป้องกันและแก้ไขผลกระทบสิ่งแวดล้อม	ผลการปฏิบัติและรายละเอียดการปฏิบัติตามมาตรการฯ ✓ = ปฏิบัติ X = ไม่ได้ปฏิบัติ ○ = ปฏิบัติไม่ได้ ● = ปฏิบัติได้แต่ไม่มีประสิทธิภาพ ● = ยังไม่ถึงเวลาปฏิบัติ	เอกสารอ้างอิง	ปัญหา/อุปสรรค/แนวทางแก้ไข
3.5 ระบบบำบัดน้ำเสีย (ต่อ)	2. จัดให้มีเจ้าหน้าที่โครงการเข้ารับการอบรมความรู้เกี่ยวกับการใช้งานระบบบำบัดน้ำเสียของโครงการกับบริษัทตัวแทนจำหน่ายระบบบำบัดน้ำเสีย เพื่ออยู่ประจำในการเดินเครื่องและบำรุงรักษาระบบตลอดระยะเวลาการเปิดดำเนินการ	✓ - โครงการจัดให้มีเจ้าหน้าที่โครงการเข้ารับการอบรมความรู้เกี่ยวกับการใช้งานระบบบำบัดน้ำเสียของโครงการกับบริษัทตัวแทนจำหน่ายระบบบำบัดน้ำเสีย เพื่ออยู่ประจำในการเดินเครื่อง และบำรุงรักษาระบบตลอดระยะเวลาการเปิดดำเนินการ	เอกสารแนบ 3	-
	3. จัดทำตารางกำหนดระยะเวลาซ่อมบำรุงอุปกรณ์ของระบบบำบัดน้ำเสียทุกชิ้นตามคู่มือของแต่ละประเภท เพื่อความสะดวกในการซ่อมบำรุงในแต่ละครั้ง และเพื่อให้อุปกรณ์ และระบบทุกส่วนทำงานได้อย่างมีประสิทธิภาพตลอดเวลา	✓ - โครงการจัดให้มีการจัดทำตารางกำหนดระยะเวลาซ่อมบำรุงอุปกรณ์ของระบบบำบัดน้ำเสียทุกชิ้นตามคู่มือของแต่ละประเภท เพื่อความสะดวกในการซ่อมบำรุงในแต่ละครั้ง และเพื่อให้อุปกรณ์ และระบบทุกส่วนทำงานได้อย่างมีประสิทธิภาพตลอดเวลา	เอกสารแนบ 3	-
	4. กำหนดเวลาดูแลบำรุงรักษาและสูบน้ำก่อนระบบบำบัดน้ำเสียให้ปฏิบัติงานหลังเวลา 10.00 น. เป็นต้นไป และไม่ปฏิบัติงานในวันเสาร์และวันอาทิตย์ โดยติดป้ายประกาศให้ชัดเจนล่วงหน้าไม่น้อยกว่า 3 วัน ซึ่งขณะปฏิบัติงานให้ติดตั้งแผงกันและวางกรวยรอบพื้นที่ปฏิบัติงาน เพื่อความปลอดภัยของเจ้าหน้าที่ในการปฏิบัติงานและผู้พักอาศัยในโครงการ	✓ - โครงการจัดให้มีการกำหนดเวลาดูแลบำรุงรักษาและสูบน้ำก่อนระบบบำบัดน้ำเสียให้ปฏิบัติงานหลังเวลา 10.00 น. เป็นต้นไป และไม่ปฏิบัติงานในวันเสาร์และวันอาทิตย์ โดยติดป้ายประกาศให้ชัดเจนล่วงหน้าไม่น้อยกว่า 3 วัน ซึ่งขณะปฏิบัติงานให้ติดตั้งแผงกันและวางกรวยรอบพื้นที่ปฏิบัติงาน เพื่อความปลอดภัยของเจ้าหน้าที่ในการปฏิบัติงานและผู้พักอาศัยในโครงการ	เอกสารแนบ 3	-
	5. ปิดฝาบ่อทันทีเมื่อเสร็จภารกิจ หรือ ต้องหยุดปฏิบัติงานชั่วคราว เพื่อป้องกันอุบัติเหตุจากการพลัดตกของผู้พักอาศัยและยานพาหนะ	✓ - โครงการจัดให้มีการกำหนดให้ปิดฝาบ่อทันทีเมื่อเสร็จภารกิจ หรือ ต้องหยุดปฏิบัติงานชั่วคราว เพื่อป้องกันอุบัติเหตุ	-	-

ตารางที่ 2.2-1 มาตรการป้องกันและแก้ไขผลกระทบสิ่งแวดล้อม (ระยะดำเนินการ) โครงการอาคารชุด WALDEN Asoke (วาลเดิน อโศก) (ต่อ)

องค์ประกอบทางสิ่งแวดล้อม	มาตรการป้องกันและแก้ไขผลกระทบสิ่งแวดล้อม	ผลการปฏิบัติและรายละเอียดการปฏิบัติตามมาตรการ ✓ = ปฏิบัติ X = ไม่ได้ปฏิบัติ ○ = ปฏิบัติไม่ได้ ● = ปฏิบัติได้แต่ไม่มีประสิทธิภาพ ●● = ยังไม่ถึงเวลาปฏิบัติ	เอกสารอ้างอิง	ปัญหา/อุปสรรค/แนวทางแก้ไข
3.5 ระบบบำบัดน้ำเสีย (ต่อ)	มาตรการลดผลกระทบด้านการจัดการน้ำเสีย 1. จัดให้มีระบบบำบัดน้ำเสีย จำนวน 1 ชุด เป็นระบบบำบัดน้ำเสียเติมอากาศแบบตะกอนเร่ง จำนวน 1 ชุด ขนาดรองรับน้ำเสีย 60 ลูกบาศก์เมตร/วัน ประกอบด้วย ส่วนดักไขมัน ส่วนแยกกากตะกอน ส่วนเก็บตะกอน และปรับอัตราการไหล ส่วนเติมอากาศแบบตะกอนเร่ง ส่วนตกตะกอน ส่วนเก็บตะกอน และส่วนกักเก็บน้ำใส น้ำที่ผ่านการบำบัดจะมีค่ามาตรฐานคุณภาพน้ำทิ้งของอาคารประเภท ก. ตามประกาศกระทรวงทรัพยากรธรรมชาติและสิ่งแวดล้อม ระบายลงสู่ท่อระบายน้ำสาธารณะบนถนนซอยสุขุมวิท 23	✓ - โครงการจัดให้มีระบบบำบัดน้ำเสีย จำนวน 1 ชุด เป็นระบบบำบัดน้ำเสียเติมอากาศแบบตะกอนเร่ง จำนวน 1 ชุด ขนาดรองรับน้ำเสีย 60 ลูกบาศก์เมตร/วัน ประกอบด้วย ส่วนดักไขมัน ส่วนแยกกากตะกอน ส่วนเก็บตะกอน และปรับอัตราการไหล ส่วนเติมอากาศแบบตะกอนเร่ง ส่วนตกตะกอน ส่วนเก็บตะกอน และส่วนกักเก็บน้ำใส น้ำที่ผ่านการบำบัดจะมีค่ามาตรฐานคุณภาพน้ำทิ้งของอาคารประเภท ก. ตามประกาศกระทรวงทรัพยากรธรรมชาติและสิ่งแวดล้อม ระบายลงสู่ท่อระบายน้ำสาธารณะบนถนนซอยสุขุมวิท 23	ภาพที่ 2.2-5	-
	2. ประสานงานให้ฝ่ายรักษาความสะอาดและสวนสาธารณะเขตวัฒนา เข้ามาดำเนินการสูบน้ำจากบ่อดักไขมันเป็นประจำทุกเดือน	● - โครงการจัดให้มีการประสานงานไปยังสำนักงานเขตวัฒนา ให้เข้ามาดำเนินการสูบน้ำจากไขมันออกจากบ่อดักไขมันเป็นประจำทุก 1 ปี/ครั้ง	เอกสารแนบ 3	ตารางที่ 4.1-2
	3. กำจัดกากตะกอนจากบ่อดักตะกอนส่วนเกินเป็นประจำทุก 1 เดือน หรือเมื่อบ่อบำบัดตะกอนเต็ม โดยบริษัทเอกชนที่ได้รับอนุญาตให้ประกอบกิจการจัดการกากอุตสาหกรรม ตามบัญชีประเภทโรงงานอุตสาหกรรมที่จำแนกตามกฎหมายกระทรวงออก	● - โครงการจัดให้มีการประสานงานไปยังสำนักงานเขตวัฒนา ให้เข้ามาดำเนินการกำจัดกากตะกอนจากบ่อดักตะกอนส่วนเกินเป็นประจำทุก 1 ปี/ครั้ง	เอกสารแนบ 3	ตารางที่ 4.1-2

ตารางที่ 2.2-1 มาตรการป้องกันและแก้ไขผลกระทบสิ่งแวดล้อม (ระยะดำเนินการ) โครงการอาคารชุด WALDEN Asoke (วาลเดิน อโศก) (ต่อ)

องค์ประกอบทางสิ่งแวดล้อม	มาตรการป้องกันและแก้ไขผลกระทบสิ่งแวดล้อม	ผลการปฏิบัติและรายละเอียดการปฏิบัติตามมาตรการฯ ✓ = ปฏิบัติ X = ไม่ได้ปฏิบัติ ○= ปฏิบัติไม่ได้ ●= ปฏิบัติได้แต่ไม่มีประสิทธิภาพ ●= ยังไม่ถึงเวลาปฏิบัติ		เอกสารอ้างอิง	ปัญหา/อุปสรรค/แนวทางแก้ไข
3.5 ระบบบำบัดน้ำเสีย (ต่อ)	ตามความในพระราชบัญญัติโรงงาน พ.ศ. 2535 เช่น บริษัท เบตเตอร์ เวสต์ กรีน จำกัด, บริษัท สวนอุตสาหกรรม อินทรา จำกัด, บริษัท ทีพีโอโพลีน จำกัด (มหาชน), บริษัท ปูนซิเมนต์ นครหลวง จำกัด (มหาชน) โรงงาน 2 และบริษัท บริหารและพัฒนาเพื่อการอนุรักษ์สิ่งแวดล้อม จำกัด เป็นต้น				
	4. กำจัดก๊าซมีเทนที่เกิดขึ้นจากระบบบำบัดน้ำเสีย ด้วยวิธี Soil Bed โดยจัดให้มีบ่อดินขนาด 2.0 ตารางเมตร ความลึกดิน 0.4 เมตร	X	- โครงการไม่ได้จัดให้มีบ่อดินสำหรับกำจัดก๊าซมีเทนที่เกิดขึ้นจากระบบบำบัดน้ำเสีย ตั้งแต่ในระยะก่อสร้างโครงการ	-	ตารางที่ 4.1-2
	5. กำจัดละอองลอยที่เกิดจากระบบบำบัดน้ำเสียด้วยวิธี Soil Bed โดยจัดให้มีบ่อดินขนาด 1.0 ตารางเมตร ความลึกดิน 0.4 เมตร	X	- โครงการไม่ได้จัดให้มีบ่อดินสำหรับกำจัดละอองลอยที่เกิดจากระบบบำบัดน้ำเสีย ตั้งแต่ในระยะก่อสร้างโครงการ	-	ตารางที่ 4.1-2
	6. จัดให้มีอุปกรณ์สำรอง (Spare part) ของระบบบำบัดน้ำเสียทุกประเภทอย่างละ 1 ชุด ไว้ในโครงการ เพื่อใช้เปลี่ยนอุปกรณ์ที่เสียหายได้ทันที โดยไม่ต้องพักการเดินระบบนานจนทำให้เกิดปัญหาน้ำเสียที่ไม่ได้บำบัดระบายลงสู่ท่อระบายน้ำสาธารณะ	X	- โครงการไม่ได้จัดให้มีอุปกรณ์สำรอง (Spare part) ของระบบบำบัดน้ำเสียภายในพื้นที่โครงการ ทั้งนี้หากระบบบำบัดน้ำเสียเกิดการชำรุดเสียหายทางโครงการจะดำเนินการประสานงานไปยังบริษัทซัพพลายเออร์ให้เข้ามาดำเนินการซ่อมแซมแก้ไขโดยเร็วที่สุด	-	ตารางที่ 4.1-2

ตารางที่ 2.2-1 มาตรการป้องกันและแก้ไขผลกระทบสิ่งแวดล้อม (ระยะดำเนินการ) โครงการอาคารชุด WALDEN Asoke (วาลเดิน อโศก) (ต่อ)

องค์ประกอบทางสิ่งแวดล้อม	มาตรการป้องกันและแก้ไขผลกระทบสิ่งแวดล้อม	ผลการปฏิบัติและรายละเอียดการปฏิบัติตามมาตรการฯ ✓ = ปฏิบัติ X = ไม่ได้ปฏิบัติ ○ = ปฏิบัติไม่ได้ ● = ปฏิบัติได้แต่ไม่มีประสิทธิภาพ ● = ยังไม่ถึงเวลาปฏิบัติ	เอกสารอ้างอิง	ปัญหา/อุปสรรค/แนวทางแก้ไข
3.5 ระบบบำบัดน้ำเสีย (ต่อ)	7. ตรวจสอบและดูแลฟลอป้อ ข้อต่อ และผนังของระบบบำบัดน้ำเสียเป็นประจำ เพื่อป้องกันการรั่วไหลของละอองลอย และกลิ่นเหม็นที่เกิดขึ้นจากก๊าซไฮโดรเจนซัลไฟด์จากระบบบำบัดน้ำเสีย	✓ - โครงการจัดให้มีการตรวจสอบดูแลฟลอป้อ ข้อต่อ และผนังของระบบบำบัดน้ำเสียเป็นประจำทุก 3 เดือน/ครั้ง เพื่อป้องกันการรั่วไหลของละอองลอย และกลิ่นเหม็นที่เกิดขึ้นจากก๊าซไฮโดรเจนซัลไฟด์จากระบบบำบัดน้ำเสีย	เอกสารแนบ 3	-
	8. รณรงค์ให้มีการคัดแยกน้ำมันพืชที่ใช้แล้วใส่ภาชนะ หรือขวดน้ำมันพืชเก่า และนำไปเก็บยังห้องพักขยะประจำชั้น หลังจากนั้นให้แม่บ้านรวบรวมไว้ในห้องพักขยะรวม เพื่อรอการนำไปจำหน่ายให้กับแหล่งรับซื้อ	X - โครงการไม่ได้จัดให้มีการรณรงค์ให้มีการคัดแยกน้ำมันพืชที่ใช้แล้วใส่ภาชนะ หรือขวดน้ำมันพืชเก่า และนำไปเก็บยังห้องพักขยะประจำชั้น หลังจากนั้นให้แม่บ้านรวบรวมไว้ในห้องพักขยะรวม เพื่อรอการนำไปจำหน่ายให้กับแหล่งรับซื้อ	-	ตารางที่ 4.1-2
	9. ตรวจวัดคุณภาพน้ำทิ้งที่ผ่านการบำบัดน้ำเสียรวม บริเวณบ่อตรวจคุณภาพน้ำ ตรวจวัดเดือนละ 1 ครั้ง ตลอดระยะเวลาเปิดดำเนินการ โดยดัชนีตรวจวัดเป็นไปตามประกาศกระทรวงทรัพยากรธรรมชาติและสิ่งแวดล้อม เรื่อง กำหนดมาตรฐานควบคุมการระบายน้ำทิ้งจากอาคารบางประเภท และบางขนาด พ.ศ. 2548 ได้แก่ pH, BOD, SS, Settleable Solids, TDS, Sulfide, TKN และ Fat Oil & Grease	✓ - โครงการจัดให้มีการตรวจวัดคุณภาพน้ำทิ้งที่ผ่านการบำบัดน้ำเสียรวม บริเวณบ่อตรวจคุณภาพน้ำ ตรวจวัดเดือนละ 1 ครั้ง ตลอดระยะเวลาเปิดดำเนินการ โดยดัชนีตรวจวัดเป็นไปตามประกาศกระทรวงทรัพยากรธรรมชาติและสิ่งแวดล้อม เรื่อง กำหนดมาตรฐานควบคุมการระบายน้ำทิ้งจากอาคารบางประเภท และบางขนาด พ.ศ. 2548 ได้แก่ pH, BOD, SS, Settleable Solids, TDS, Sulfide, TKN และ Fat Oil & Grease	เอกสารแนบ 4	-

ตารางที่ 2.2-1 มาตรการป้องกันและแก้ไขผลกระทบสิ่งแวดล้อม (ระยะดำเนินการ) โครงการอาคารชุด WALDEN Asoke (วาลเดิน อโศก) (ต่อ)

องค์ประกอบทางสิ่งแวดล้อม	มาตรการป้องกันและแก้ไขผลกระทบสิ่งแวดล้อม	ผลการปฏิบัติและรายละเอียดการปฏิบัติตามมาตรการ ✓ = ปฏิบัติ X = ไม่ได้ปฏิบัติ ○ = ปฏิบัติไม่ได้ ● = ปฏิบัติได้แต่ไม่มีประสิทธิภาพ ● = ยังไม่ถึงเวลาปฏิบัติ	เอกสารอ้างอิง	ปัญหา/อุปสรรค/แนวทางแก้ไข
3.5 ระบบบำบัดน้ำเสีย (ต่อ)	10. จัดเก็บสถิติ และข้อมูลแสดงผลการทำงานของระบบบำบัดน้ำเสียในแต่ละวันตามแบบ ทส.1 และจัดทำรายงานสรุปผลการทำงานของระบบบำบัดน้ำเสียในแต่ละเดือน ตามแบบ ทส.2 เพื่อให้สอดคล้องตามบทบัญญัติในมาตรา 80 แห่ง พรบ.ส่งเสริมและรักษาคุณภาพสิ่งแวดล้อมแห่งชาติ พ.ศ. 2535 เสนอต่อเจ้าพนักงานท้องถิ่นภายในวันที่ 15 ของเดือนถัดไป	✓ - โครงการจัดให้มีการจัดเก็บสถิติ และข้อมูลแสดงผลการทำงานของระบบบำบัดน้ำเสียในแต่ละวันตามแบบ ทส.1 และจัดทำรายงานสรุปผลการทำงานของระบบบำบัดน้ำเสียในแต่ละเดือน ตามแบบ ทส.2 เพื่อให้สอดคล้องตามบทบัญญัติในมาตรา 80 แห่ง พรบ.ส่งเสริมและรักษาคุณภาพสิ่งแวดล้อมแห่งชาติ พ.ศ.2535 เสนอต่อเจ้าพนักงานท้องถิ่นภายในวันที่ 15 ของเดือนถัดไป	เอกสารแนบ 3	-
3.6 การคมนาคม	มาตรการในการบริหารจัดการที่จอดรถอัตโนมัติ 1. เจ้าของโครงการ (บริษัท ฮาปิตาท์ กรู๊ป จำกัด) แจ้งให้ผู้ซื้อรับทราบภาระค่าใช้จ่าย ส่วนกลางในปีที่ 11 ที่ต้องเพิ่มขึ้นในการบริหารจัดการดูแลบำรุงรักษาระบบที่จอดรถอัตโนมัติ ตั้งแต่เริ่มโฆษณาและเปิดการขายโครงการ เพื่อประกอบการตัดสินใจในการซื้อห้องชุดของโครงการ	✓ - โครงการจัดให้มีนิติบุคคลอาคารชุดคอยตรวจสอบดูแลความเรียบร้อยภายในโครงการ รวมถึงแจ้งรายละเอียดให้ผู้ซื้อรับทราบภาระค่าใช้จ่าย ส่วนกลางในปีที่ 11 ที่ต้องเพิ่มขึ้นในการบริหารจัดการดูแลบำรุงรักษาระบบที่จอดรถอัตโนมัติ ตั้งแต่เริ่มโฆษณาและเปิดการขายโครงการ เพื่อประกอบการตัดสินใจในการซื้อห้องชุดของโครงการ	-	-
	2. ปีที่ 1-5 เจ้าของโครงการ บริษัท ฮาปิตาท์ กรู๊ป จำกัด เป็นผู้รับผิดชอบค่าซ่อมบำรุง รักษาจากการใช้งาน และการเปลี่ยนชิ้นส่วนอะไหล่ระบบจอดรถอัตโนมัติทั้งหมดตามที่กฎหมายกำหนด และโครงการจะต้องรับผิดชอบค่าใช้จ่ายทั้งหมดในการซ่อมบำรุง รักษา และการเปลี่ยนชิ้นส่วนอะไหล่ระบบจอดรถอัตโนมัติต่อเนื่องไปอีก 5 ปี นับตั้งแต่ ปีที่ 6 จนถึงสิ้นสุดปีที่ 10	✓ - โครงการจัดให้มีการกำหนดให้ในปีที่ 1-5 เจ้าของโครงการ บริษัท ฮาปิตาท์ กรู๊ป จำกัด เป็นผู้รับผิดชอบค่าซ่อมบำรุง รักษาจากการใช้งาน และการเปลี่ยนชิ้นส่วนอะไหล่ระบบจอดรถอัตโนมัติทั้งหมดตามที่กฎหมายกำหนด และโครงการจะต้องรับผิดชอบค่าใช้จ่ายทั้งหมดในการซ่อมบำรุง รักษา และการเปลี่ยนชิ้นส่วนอะไหล่ระบบจอดรถอัตโนมัติต่อเนื่อง	-	-

ตารางที่ 2.2-1 มาตรการป้องกันและแก้ไขผลกระทบสิ่งแวดล้อม (ระยะดำเนินการ) โครงการอาคารชุด WALDEN Asoke (วาลเดิน อโศก) (ต่อ)

องค์ประกอบทางสิ่งแวดล้อม	มาตรการป้องกันและแก้ไขผลกระทบสิ่งแวดล้อม	ผลการปฏิบัติและรายละเอียดการปฏิบัติตามมาตรการฯ ✓ = ปฏิบัติ X = ไม่ได้ปฏิบัติ ○ = ปฏิบัติไม่ได้ ● = ปฏิบัติได้แต่ไม่มีประสิทธิภาพ ● = ยังไม่ถึงเวลาปฏิบัติ	เอกสารอ้างอิง	ปัญหา/อุปสรรค/แนวทางแก้ไข
3.6 การคมนาคม (ต่อ)	นับตั้งแต่ส่งมอบระบบจอตลอดอัตโนมัติให้กับนิติบุคคลอาคารชุด (ไม่รวมค่ากระแสไฟฟ้าที่นิติบุคคลจะต้องรับผิดชอบเอง) สำหรับค่าใช้จ่ายตั้งแต่ปีที่ 11 ทางนิติบุคคลอาคารจะต้องเป็นผู้รับผิดชอบเองทั้งหมด	ไปอีก 5 ปี นับตั้งแต่ ปีที่ 6 จนถึงสิ้นปีที่ 10 นับตั้งแต่ส่งมอบระบบจอตลอดอัตโนมัติให้กับนิติบุคคลอาคารชุด (ไม่รวมค่ากระแสไฟฟ้าที่นิติบุคคลจะต้องรับผิดชอบเอง) สำหรับค่าใช้จ่ายตั้งแต่ปีที่ 11 ทางนิติบุคคลอาคารจะต้องเป็นผู้รับผิดชอบเองทั้งหมด		
	3. เจ้าของโครงการ (บริษัท ฮาปิตาท์ กรุ๊ป จำกัด) จัดให้มีช่างเข้ามาให้บริการซ่อมบำรุง เดือนละ 1 ครั้ง โดยรวมถึงการเปลี่ยนชิ้นส่วนอะไหล่ และกรณีมีเหตุฉุกเฉินเมื่อโครงการ แจ้งข้อบกพร่องที่เกิดขึ้นกับช่างซ่อมบำรุงแล้ว ช่างของบริษัทซ่อมบำรุงจะเข้ามาแก้ไข ปัญหาภายใน 2 ชั่วโมง โดยให้บริการได้ตลอด 24 ชั่วโมง และจะซ่อมแซมระบบครั้งใหญ่ปีละ 1 ครั้ง เพื่อเป็นการตรวจเช็คการทำงานของระบบว่ามีอะไหล่ส่วนใดต้องการเปลี่ยนหรือซ่อมแซม	✓ - โครงการจัดให้มีช่างเข้ามาให้บริการซ่อมบำรุง เดือนละ 1 ครั้ง โดยรวมถึงการเปลี่ยนชิ้นส่วนอะไหล่ และกรณีมีเหตุฉุกเฉินเมื่อโครงการ แจ้งข้อบกพร่องที่เกิดขึ้นกับช่างซ่อมบำรุงแล้ว ช่างของบริษัทซ่อมบำรุงจะเข้ามาแก้ไข ปัญหาภายใน 2 ชั่วโมง โดยให้บริการได้ตลอด 24 ชั่วโมง และจะซ่อมแซมระบบครั้งใหญ่ปีละ 1 ครั้ง เพื่อเป็นการตรวจเช็คการทำงานของระบบว่ามีอะไหล่ส่วนใดต้องการเปลี่ยนหรือซ่อมแซม	-	-
	4. เจ้าของโครงการ (บริษัท ฮาปิตาท์ กรุ๊ป จำกัด) จัดให้มีการฝึกอบรมเจ้าหน้าที่ และผู้ใช้งานโดยฝึกอบรมในเรื่องของขั้นตอนการใช้งานระบบจอตลอด ข้อควรระวัง วิธีการแก้ไขปัญหาเบื้องต้น และอื่น ๆ เพื่อให้เจ้าหน้าที่ หรือผู้ใช้งานได้รู้และเข้าใจหลักการทำงานของระบบมากยิ่งขึ้น สามารถใช้งานระบบจอตลอดอัตโนมัติได้อย่างปลอดภัยและเต็มประสิทธิภาพ	✓ - โครงการจัดให้มีการฝึกอบรมเจ้าหน้าที่ และผู้ใช้งานโดยฝึกอบรมในเรื่องของขั้นตอนการใช้งานระบบจอตลอด ข้อควรระวัง วิธีการแก้ไขปัญหาเบื้องต้น และอื่น ๆ เพื่อให้เจ้าหน้าที่ หรือผู้ใช้งานได้รู้และเข้าใจหลักการทำงานของระบบมากยิ่งขึ้น สามารถใช้งานระบบจอตลอดอัตโนมัติได้อย่างปลอดภัยและเต็มประสิทธิภาพ	-	-

ตารางที่ 2.2-1 มาตรการป้องกันและแก้ไขผลกระทบสิ่งแวดล้อม (ระยะดำเนินการ) โครงการอาคารชุด WALDEN Asoke (วาลเดิน อโศก) (ต่อ)

องค์ประกอบทางสิ่งแวดล้อม	มาตรการป้องกันและแก้ไขผลกระทบสิ่งแวดล้อม	ผลการปฏิบัติและรายละเอียดการปฏิบัติตามมาตรการฯ ✓ = ปฏิบัติ X = ไม่ได้ปฏิบัติ ○ = ปฏิบัติไม่ได้ ● = ปฏิบัติได้แต่ไม่มีประสิทธิภาพ ●● = ยังไม่ถึงเวลาปฏิบัติ	เอกสารอ้างอิง	ปัญหา/อุปสรรค/แนวทางแก้ไข
3.6 การคมนาคม (ต่อ)	5. จัดให้มีการบำรุงรักษาระบบจอตrolleyอัตโนมัติ ตรวจเช็คระบบและอุปกรณ์ของระบบจอตrolleyอัตโนมัติ โดยช่างผู้ชำนาญการอย่างต่อเนื่องเป็นประจำทุกเดือนตลอดอายุการใช้งาน หรือตามคู่มือของระบบจอตrolleyอัตโนมัติจากช่างผู้ชำนาญการ ของบริษัทผู้ติดตั้ง เพื่อให้สามารถใช้งานได้มีประสิทธิภาพตลอดเวลา	✓ - โครงการจัดให้มีการบำรุงรักษาระบบจอตrolleyอัตโนมัติ ตรวจเช็คระบบและอุปกรณ์ของระบบจอตrolleyอัตโนมัติ โดยช่างผู้ชำนาญการอย่างต่อเนื่องเป็นประจำทุกวัน และจัดให้มีการบำรุงรักษาเชิงป้องกัน (PM) เป็นประจำทุก 3 เดือน/ครั้งตลอดอายุการใช้งาน หรือตามคู่มือของระบบจอตrolleyอัตโนมัติจากช่างผู้ชำนาญการ ของบริษัทผู้ติดตั้ง เพื่อให้สามารถใช้งานได้มีประสิทธิภาพตลอดเวลา	-	-
	6. จัดให้มีเจ้าหน้าที่ดูแลระบบของที่จอตrolleyอัตโนมัติตลอด 24 ชั่วโมง และเข้ารับการฝึกอบรมการใช้งานการแก้ไขเบื้องต้นจากบริษัทผู้ติดตั้งระบบ รวมทั้งจัดให้มีเจ้าหน้าที่ช่วยเหลือดูแลผู้พักอาศัยในช่วงเช้าและเย็นที่มีการใช้งานหนาแน่น	✓ - โครงการจัดให้มีเจ้าหน้าที่ ที่เข้ารับการฝึกอบรมการใช้งานการแก้ไขเบื้องต้น จากบริษัทผู้ติดตั้งระบบ คอยตรวจสอบดูแลระบบที่จอตrolleyอัตโนมัติ รวมถึงจัดให้มีเจ้าหน้าที่รักษาความปลอดภัยคอยอำนวยความสะดวกการใช้งานที่จอตrolleyอัตโนมัติให้แก่ผู้พักอาศัยตลอด 24 ชั่วโมง	ภาพที่ 2.2-3	-
	7. จัดให้มีและติดตั้งระบบป้องกันอัคคีภัย และระบบระบายอากาศภายในระบบจอตrolleyอัตโนมัติ และจัดให้มีผังแสดงตำแหน่งที่ติดตั้งอุปกรณ์ดับเพลิงต่าง ๆ และป้ายแนะนำการใช้ใช้อุปกรณ์แต่ละชนิดไว้บริเวณห้องควบคุมระบบ	✓ - โครงการจัดให้มีการติดตั้งระบบป้องกันอัคคีภัย และระบบระบายอากาศภายในระบบจอตrolleyอัตโนมัติ และจัดให้มีผังแสดงตำแหน่งที่ติดตั้งอุปกรณ์ดับเพลิงต่าง ๆ และป้ายแนะนำการใช้ใช้อุปกรณ์แต่ละชนิดไว้บริเวณห้องควบคุมระบบ	ภาพที่ 2.2-4 ภาพที่ 2.2-11	-
	8. จัดให้มีระบบสัญญาณเตือนแก๊สรั่ว โดยติดตั้ง Gas detector บริเวณที่จอตrolleyอัตโนมัติชั้นใต้ดิน 2-3 ของโครงการ	X - โครงการไม่ได้จัดให้มีระบบสัญญาณเตือนแก๊สรั่ว โดยติดตั้ง Gas detector บริเวณที่จอตrolleyอัตโนมัติชั้นใต้ดิน 2-3 ของโครงการ	-	ตารางที่ 4.1-2

ตารางที่ 2.2-1 มาตรการป้องกันและแก้ไขผลกระทบสิ่งแวดล้อม (ระยะดำเนินการ) โครงการอาคารชุด WALDEN Asoke (วาลเดิน อโศก) (ต่อ)

องค์ประกอบทางสิ่งแวดล้อม	มาตรการป้องกันและแก้ไขผลกระทบสิ่งแวดล้อม	ผลการปฏิบัติและรายละเอียดการปฏิบัติตามมาตรการ ✓ = ปฏิบัติ X = ไม่ได้ปฏิบัติ ○ = ปฏิบัติไม่ได้ ● = ปฏิบัติได้แต่ไม่มีประสิทธิภาพ ● = ยังไม่ถึงเวลาปฏิบัติ	เอกสารอ้างอิง	ปัญหา/อุปสรรค/แนวทางแก้ไข
3.6 การคมนาคม (ต่อ)	9. จัดให้มีการติดตั้งระบบดับเพลิงแบบกระจายน้ำอัตโนมัติ (Sprinkler System) บริเวณชั้นจอดรถใต้ดิน 2 และ 3	✓ - โครงการจัดให้มีการติดตั้งระบบดับเพลิงแบบกระจายน้ำอัตโนมัติ (Sprinkler System) บริเวณชั้นจอดรถใต้ดิน 2 และ 3	ภาพที่ 2.2-11	-
	10. จัดให้มีระบบสำรองไฟฟ้าสำหรับระบบจอดรถอัตโนมัติ	✓ - โครงการจัดให้มีเครื่องกำเนิดไฟฟ้าสำรองติดตั้งบริเวณชั้นดาดฟ้า ซึ่งรองรับโหลดไฟฟ้าสำหรับจ่ายให้เครื่องอัดอากาศ ระบบสุขาภิบาล ลิฟต์โดยสาร และระบบที่จอดรถอัตโนมัติ รวมถึงจัดให้มีเจ้าหน้าที่คอยตรวจสอบดูแลเครื่องไฟฟ้าสำรอง และสายไฟฟ้าให้มีสภาพดีอยู่เสมอตามคู่มือของผู้ผลิตเป็นประจำทุกวัน และมีการทดสอบการทำงานของเครื่องไฟฟ้าสำรองเป็นประจำทุกวันพุธ (1 ครั้ง/สัปดาห์) รวมถึงมีการบำรุงรักษาเชิงป้องกัน (PM) เป็นประจำทุก 3 เดือน/ครั้ง	ภาพที่ 2.2-10 เอกสารแนบ 3	-
	11. จัดให้มีป้ายประชาสัมพันธ์วิธีการปฏิบัติในการใช้งานระบบจอดรถอัตโนมัติแก่ผู้พักอาศัยให้เข้าใจถึงการทำงานของระบบ เช่น วิธีการขับรถเข้าไปจอดในระบบจอดรถอัตโนมัติให้ติงเบรคมือรถ ปิดกระจกรถ ไม่ทิ้งสิ่งของสำคัญหรือเด็กไว้และล็อครถให้เรียบร้อยก่อนออกจากที่จอดรถยนต์ เป็นต้น เพื่อลดโอกาสความเสี่ยงที่จะเกิดความเสียหาย	✓ - โครงการจัดให้มีเจ้าหน้าที่รักษาความปลอดภัยคอยอำนวยความสะดวกการใช้งานที่จอดรถอัตโนมัติให้แก่ผู้พักอาศัยตลอด 24 ชั่วโมง	ภาพที่ 2.2-3	-

ตารางที่ 2.2-1 มาตรการป้องกันและแก้ไขผลกระทบสิ่งแวดล้อม (ระยะดำเนินการ) โครงการอาคารชุด WALDEN Asoke (วาลเดิน อโศก) (ต่อ)

องค์ประกอบทางสิ่งแวดล้อม	มาตรการป้องกันและแก้ไขผลกระทบสิ่งแวดล้อม	ผลการปฏิบัติและรายละเอียดการปฏิบัติตามมาตรการฯ ✓ = ปฏิบัติ X = ไม่ได้ปฏิบัติ ○ = ปฏิบัติไม่ได้ ● = ปฏิบัติได้แต่ไม่มีประสิทธิภาพ ● = ยังไม่ถึงเวลาปฏิบัติ	เอกสารอ้างอิง	ปัญหา/อุปสรรค/แนวทางแก้ไข
3.6 การคมนาคม (ต่อ)	12. ต้องแจ้งหรือประชาสัมพันธ์ให้กับลูกค้ารับทราบถึงรายละเอียดระบบที่จอดรถภายในโครงการให้ชัดเจน โดยติดตั้งไว้บริเวณสำนักงานขายพร้อมระบุ “โครงการจัดให้มีที่จอดรถด้วยระบบจอดรถอัตโนมัติ ในชั้นใต้ดิน 2-3 จำนวน 40 คัน” รวมถึงระบุในเอกสารประชาสัมพันธ์ของโครงการ และไม่มีกำหนดที่จอดรถยนต์ประจำ ซึ่งทำให้เกิดการหมุนเวียนที่จอดรถยนต์ได้มากกว่าแบบกำหนดที่จอดรถยนต์ให้นำรถยนต์จอดในพื้นที่สาธารณะข้างเคียงโดยเด็ดขาด	✓ - โครงการจัดให้มีที่จอดรถอัตโนมัติที่สามารถจอดรถยนต์ได้จำนวน 40 คัน ซึ่งเพียงพอต่อความต้องการของผู้พักอาศัยภายในโครงการ	ภาพที่ 2.2-3	-
	มาตรการลดผลกระทบสิ่งแวดล้อมต่อการคมนาคม 1. จัดให้รถยนต์ของผู้พักอาศัยติดสติ๊กเกอร์ของโครงการสามารถเข้า-ออกได้สะดวก โดยไม่ต้องแลกบัตรเข้า-ออก เพื่อไม่ให้เกิดปัญหาแถวคอยของรถยนต์ ภายในโครงการส่งผลกระทบต่อจราจรบนถนนซอยสุขุมวิท 23	✓ - โครงการจัดให้มีคีย์การ์ด เข้า-ออก โครงการ และรีโมทคอลลโทรล เพื่อใช้งานที่จอดรถอัตโนมัติ สำหรับผู้พักอาศัยภายในโครงการ	-	-
	2. จัดทำป้ายชื่อโครงการ ลูกศรทางเข้า-ออก และติดตั้งสัญญาณไฟกระพริบ เพื่อ เป็นจุดสังเกตให้ผู้ขับขี่ยานพาหนะที่จะเข้าสู่โครงการ สามารถมองเห็นได้ชัดเจน	✓ - โครงการจัดให้มีป้ายชื่อโครงการ ที่สามารถมองเห็นได้ชัดเจน	ภาพที่ 2.2-1	-

ตารางที่ 2.2-1 มาตรการป้องกันและแก้ไขผลกระทบสิ่งแวดล้อม (ระยะดำเนินการ) โครงการอาคารชุด WALDEN Asoke (วาลเดิน อโศก) (ต่อ)

องค์ประกอบทางสิ่งแวดล้อม	มาตรการป้องกันและแก้ไขผลกระทบสิ่งแวดล้อม	ผลการปฏิบัติและรายละเอียดการปฏิบัติตามมาตรการ ✓ = ปฏิบัติ X = ไม่ได้ปฏิบัติ O = ปฏิบัติไม่ได้ ● = ปฏิบัติได้แต่ไม่มีประสิทธิภาพ ● = ยังไม่ถึงเวลาปฏิบัติ	เอกสารอ้างอิง	ปัญหา/อุปสรรค/แนวทางแก้ไข
3.6 การคมนาคม (ต่อ)	3. ห้ามติดตั้ง หรือจัดทำป้าย หรือวัสดุใด ๆ ที่เป็นอุปสรรคในการมองเห็นบริเวณ ทางเข้า-ออกโครงการ และจัดให้มีแสงสว่างอย่างเพียงพอต่อการมองเห็นได้อย่างชัดเจน	✓ - โครงการจัดให้มีการกำหนดห้ามไม่ให้ติดตั้ง จัดทำป้าย หรือวัสดุใด ๆ ที่เป็นอุปสรรคในการมองเห็นบริเวณ ทางเข้า-ออกโครงการ และจัดให้มีแสงสว่างอย่างเพียงพอต่อการมองเห็นได้อย่างชัดเจน รวมถึงจัดให้มีเจ้าหน้าที่รักษาความปลอดภัยคอยควบคุมดูแลให้มีการปฏิบัติตามมาตรการดังกล่าวอย่างเคร่งครัด	ภาพที่ 2.2-1 ภาพที่ 2.2-3	-
	4. จัดให้มีเส้นแบ่งช่องจราจร เครื่องหมายจราจรบนพื้นทาง แสดงทิศทางการเดินรถ แนวเส้นที่จอดรถยนต์อย่างชัดเจน เพื่อความเป็นระเบียบเรียบร้อย และความปลอดภัย	✓ - โครงการไม่ได้จัดให้มีการจัดทำเส้นแบ่งช่องจราจร และเครื่องหมายจราจรบนพื้นทาง เนื่องจากโครงการไม่ได้มีพื้นที่ให้ขับขีรถยนต์ภายในโครงการ โดยเมื่อผู้พักอาศัยหรือผู้มาติดต่อเข้ามาภายในโครงการแล้วจะต้องนำรถเข้าไปจอดในลิฟต์จอดรถภายในโครงการทันที อีกทั้งยังจัดให้มีเจ้าหน้าที่รักษาความปลอดภัยคอยตรวจสอบดูแล และอำนวยความสะดวกการจราจร เพื่อความปลอดภัย และความเป็นระเบียบเรียบร้อยภายในโครงการ	ภาพที่ 2.2-3	-
	5. จัดให้มีกระจกนูนโค้ง ในบริเวณทางแยก หรือจุดกลับสายตาท้ายต่อการมองเห็นทั้งภายในอาคารที่มีการจอดรถและบริเวณถนนโดยรอบโครงการ เพื่อความปลอดภัยในการขับขี่ภายในโครงการ	✓ - โครงการไม่ได้จัดให้มีการติดตั้งกระจกนูนโค้ง เนื่องจากโครงการไม่ได้มีบริเวณทางแยก หรือจุดกลับสายตาท้ายต่อการมองเห็น รวมถึงเมื่อผู้พักอาศัยหรือผู้มาติดต่อเข้ามาภายในโครงการแล้วจะต้องนำรถเข้าไปจอดในลิฟต์จอดรถภายในโครงการทันที อีกทั้งยังจัดให้มีเจ้าหน้าที่รักษาความปลอดภัยคอยตรวจสอบดูแล และอำนวยความสะดวกการจราจร เพื่อความปลอดภัย และความเป็นระเบียบเรียบร้อยภายในโครงการ	ภาพที่ 2.2-3	-

ตารางที่ 2.2-1 มาตรการป้องกันและแก้ไขผลกระทบสิ่งแวดล้อม (ระยะดำเนินการ) โครงการอาคารชุด WALDEN Asoke (วาลเดิน อโศก) (ต่อ)

องค์ประกอบทางสิ่งแวดล้อม	มาตรการป้องกันและแก้ไขผลกระทบสิ่งแวดล้อม	ผลการปฏิบัติและรายละเอียดการปฏิบัติตามมาตรการฯ ✓ = ปฏิบัติ X = ไม่ได้ปฏิบัติ ○ = ปฏิบัติไม่ได้ ● = ปฏิบัติได้แต่ไม่มีประสิทธิภาพ ●● = ยังไม่ถึงเวลาปฏิบัติ	เอกสารอ้างอิง	ปัญหา/อุปสรรค/แนวทางแก้ไข
3.6 การคมนาคม (ต่อ)	6. ตรวจสอบระบบการจราจร ถนน ที่จอดรถยนต์ ป้าย และสัญญาณจราจรในโครงการให้เป็นไปตามที่ได้ออกแบบไว้ และใช้การได้ดีอยู่เสมอ หากเกิดการเสียหายต้องรีบซ่อมแซมโดยเร็ว	✓ - โครงการจัดให้มีการบำรุงรักษาระบบจอดรถยนต์อัตโนมัติ ตรวจสอบเช็คระบบและอุปกรณ์ของระบบจอดรถอัตโนมัติ โดยช่างผู้ชำนาญการอย่างต่อเนื่องเป็นประจำทุกวัน และจัดให้มีการบำรุงรักษาเชิงป้องกัน (PM) เป็นประจำทุก 3 เดือน/ครั้ง ตลอดอายุการใช้งาน หรือตามคู่มือของระบบจอดรถยนต์อัตโนมัติจากผู้ชำนาญการ ของบริษัทผู้ติดตั้ง เพื่อให้สามารถใช้งานได้อย่างมีประสิทธิภาพตลอดเวลา	-	-
	7. จัดให้มีเจ้าหน้าที่ หรือ รถป.ก.ที่ผ่านการฝึกอบรมทักษะด้านการจราจรอำนวยความสะดวก และจัดระบบการจราจรบริเวณทางเข้า-ออกพื้นที่โครงการ ตลอด 24 ชั่วโมง และตรวจสอบไม่ให้มีการจอดรถกีดขวางบริเวณบนถนนซอยสุขุมวิท 23	✓ - โครงการจัดให้มีเจ้าหน้าที่รักษาความปลอดภัยที่ผ่านการฝึกอบรมทักษะด้านการอำนวยความสะดวก และจัดระบบการจราจรบริเวณทางเข้า-ออกพื้นที่โครงการ ตลอด 24 ชั่วโมง รวมถึงคอยตรวจสอบดูแลไม่ให้มีการจอดรถกีดขวางบริเวณถนนซอยสุขุมวิท 23	ภาพที่ 2.2-3	-
	8. จัดให้มีที่จอดรถยนต์ จำนวน 40 คัน เป็นที่จอดรถยนต์อัตโนมัติ บริเวณชั้นใต้ดิน 2 และ 3 และห้ามประกอบกิจการใด ๆ รวมทั้งการก่อสร้างที่จัดไว้สำหรับเป็นที่จอดรถยนต์ อันทำให้พื้นที่จอดรถลดลงจากที่เสนอไว้ในรายงานฯ	✓ - โครงการจัดให้มีที่จอดรถยนต์ จำนวน 40 คัน เป็นที่จอดรถยนต์อัตโนมัติ บริเวณชั้นใต้ดิน 2 และ 3 และห้ามประกอบกิจการใด ๆ อันทำให้พื้นที่จอดรถลดลงจากที่เสนอไว้ในรายงานฯ	ภาพที่ 2.2-3	-

ตารางที่ 2.2-1 มาตรการป้องกันและแก้ไขผลกระทบสิ่งแวดล้อม (ระยะดำเนินการ) โครงการอาคารชุด WALDEN Asoke (วาลเดิน อโศก) (ต่อ)

องค์ประกอบทางสิ่งแวดล้อม	มาตรการป้องกันและแก้ไขผลกระทบสิ่งแวดล้อม	ผลการปฏิบัติและรายละเอียดการปฏิบัติตามมาตรการฯ ✓ = ปฏิบัติ X = ไม่ได้ปฏิบัติ ○ = ปฏิบัติไม่ได้ ● = ปฏิบัติได้แต่ไม่มีประสิทธิภาพ ●● = ยังไม่ถึงเวลาปฏิบัติ	เอกสารอ้างอิง	ปัญหา/อุปสรรค/แนวทางแก้ไข
3.6 การคมนาคม (ต่อ)	9. ประชาสัมพันธ์ และส่งเสริมให้ผู้พักอาศัยใช้บริการรถโดยสารสาธารณะ และประชาสัมพันธ์เส้นทางลัดรอบพื้นที่โครงการให้ผู้พักอาศัยทราบ เพื่อหลีกเลี่ยงเส้นทางการจราจรที่มีปัญหาการจราจรติดขัด	✓ - โครงการจัดให้มีการรณรงค์ให้ผู้พักอาศัยใช้บริการรถโดยสารสาธารณะ และประชาสัมพันธ์เส้นทางลัดรอบพื้นที่โครงการให้ผู้พักอาศัยทราบ เพื่อหลีกเลี่ยงเส้นทางการจราจรที่มีปัญหาการจราจรติดขัด	-	-
	10. รณรงค์ให้ผู้พักอาศัยในโครงการปฏิบัติตามกฎจราจร	✓ - โครงการจัดให้มีการรณรงค์ให้ผู้พักอาศัยในโครงการปฏิบัติตามกฎจราจร รวมถึงจัดให้มีเจ้าหน้าที่รักษาความปลอดภัยคอยตรวจสอบดูแล และอำนวยความสะดวกการจราจร เพื่อความปลอดภัย และความเป็นระเบียบเรียบร้อยภายในโครงการ	ภาพที่ 2.2-3	-
3.7 การใช้ประโยชน์ที่ดิน	- ปฏิบัติตามมาตรการป้องกันและแก้ไขผลกระทบด้านการใช้น้ำ ไฟฟ้า การจัดการน้ำเสีย และขยะอย่างเคร่งครัด สามารถช่วยลดผลกระทบด้านการใช้ระบบ สาธารณูปโภคที่ยั่งยืน ที่อยู่ภายในพื้นที่ ผังเมืองรวมกำหนดและทำให้ระบบสาธารณูปโภคที่ใช้เพียงพอ - ในกรณีที่มีทำการโฆษณาขายห้องชุดในอาคารชุด ต้องเก็บสำเนาข้อความหรือภาพที่โฆษณา หรือหนังสือชักชวนที่นำออกโฆษณาแก่บุคคลทั่วไปไม่ว่าจะทำในรูปแบบใดไว้ในสถานที่ทำการจนกว่าจะมีการขายห้องชุดหมด และต้องส่งสำเนาเอกสารดังกล่าวให้นิติบุคคลอาคารชุดจัดเก็บไว้อย่าง	✓ - โครงการจัดให้มีการกำหนดให้ปฏิบัติตามมาตรการป้องกันด้านคุณภาพอากาศ เสียง การใช้น้ำ การใช้ไฟฟ้า การจัดการขยะ การระบายน้ำ ระบบบำบัดน้ำเสีย การคมนาคม การป้องกันอัคคีภัย และทัศนียภาพและสุนทรียภาพ อย่างเคร่งครัด รวมถึงมาตรการป้องกันและแก้ไขผลกระทบสิ่งแวดล้อมที่ระบุไว้ในรายงาน ฯ อย่างเคร่งครัด	เอกสารแนบ 3	-

ตารางที่ 2.2-1 มาตรการป้องกันและแก้ไขผลกระทบสิ่งแวดล้อม (ระยะดำเนินการ) โครงการอาคารชุด WALDEN Asoke (วาลเดิน อโศก) (ต่อ)

องค์ประกอบทางสิ่งแวดล้อม	มาตรการป้องกันและแก้ไขผลกระทบสิ่งแวดล้อม	ผลการปฏิบัติและรายละเอียดการปฏิบัติตามมาตรการฯ ✓ = ปฏิบัติ X = ไม่ได้ปฏิบัติ ○ = ปฏิบัติไม่ได้ ● = ปฏิบัติได้แต่ไม่มีประสิทธิภาพ ● = ยังไม่ถึงเวลาปฏิบัติ		เอกสารอ้างอิง	ปัญหา/อุปสรรค/แนวทางแก้ไข
3.7 การใช้ประโยชน์ที่ดิน (ต่อ)	<p>น้อยหนึ่งชุด และสัญญาจะซื้อขายหรือสัญญาซื้อขายห้องชุดต้องทำตามแบบสัญญาที่รัฐมนตรีประกาศกำหนดสัญญาจะซื้อขายหรือสัญญาซื้อขายห้องชุด (แบบ ขช. 22) เพื่อให้เป็นไปตามมาตรา 6/1 และ 6/2 ของพระราชบัญญัติอาคารชุด (ฉบับที่ 4) พ.ศ. 2551</p> <p>- ทรัพย์สินส่วนกลางที่ผู้พักอาศัยภายในโครงการสามารถใช้ร่วมกันได้ ดังนี้</p> <ol style="list-style-type: none"> 1. ที่ดิน จำนวน 3 แปลง บนระหว่างที่ดิน 5136 III 6818-8 ตั้งอยู่บนโฉนดที่ดินเลขที่ 5858, 145759 และ 145760 0-2-20.0 ไร่ หรือ 880.00 ตารางเมตร 2. สำนักงานของนิติบุคคล บริเวณชั้น B1 ขนาดพื้นที่ 20.22 ตารางเมตร พร้อมอุปกรณ์สำนักงานที่มีความเหมาะสมและเพียงพอต่อการใช้งาน 3. โครงสร้างและสิ่งก่อสร้างเพื่อความมั่นคง และเพื่อป้องกันความเสียหายต่อตัวอาคารชุดที่เป็นฐานราก เสาเข็ม เสาคอนกรีตเสริมเหล็ก พื้นคอนกรีตเสริมเหล็ก คานคอนกรีตเสริมเหล็ก ผนังภายนอกก่ออิฐฉาบปูน 4. ทรัพย์สินส่วนกลางที่มีไว้เพื่อใช้ประโยชน์ร่วมกันสำหรับส่วนที่ใช้เพื่อการพักอาศัย 				

ตารางที่ 2.2-1 มาตรการป้องกันและแก้ไขผลกระทบสิ่งแวดล้อม (ระยะดำเนินการ) โครงการอาคารชุด WALDEN Asoke (วาลเดิน อโศก) (ต่อ)

องค์ประกอบทางสิ่งแวดล้อม	มาตรการป้องกันและแก้ไขผลกระทบสิ่งแวดล้อม	ผลการปฏิบัติและรายละเอียดการปฏิบัติตามมาตรการฯ ✓ = ปฏิบัติ X = ไม่ได้ปฏิบัติ ○ = ปฏิบัติไม่ได้ ● = ปฏิบัติได้แต่ไม่มีประสิทธิภาพ ● = ยังไม่ถึงเวลาปฏิบัติ	เอกสารอ้างอิง	ปัญหา/อุปสรรค/แนวทางแก้ไข
3.7 การใช้ประโยชน์ที่ดิน (ต่อ)	<p>4.1 อาคารหรือส่วนของอาคารชุด และเครื่องอุปกรณ์ที่มีไว้เพื่อใช้หรือเพื่อประโยชน์ร่วมกัน อาทิ ทางเดินภายใน และภายนอกอาคารทางขึ้น-ลงในอาคารลิฟต์ จอดรถยนต์อัตโนมัติ 2 ชุด ที่จอดรถแบบอัตโนมัติ 40 คัน โถงหน้าลิฟต์ และลิฟต์โถงต้อนรับชั้นล่าง บันไดและบันไดหนีไฟ ทางเดินเชื่อมระหว่างห้องชุด ห้องเครื่อง ห้องน้ำส่วนกลาง ห้องพักขยะประจำชั้น ห้องพักขยะรวม</p> <p>4.2 เครื่องมือ เครื่องใช้ และทรัพย์สินอื่น ที่มีไว้เพื่อใช้หรือประโยชน์ร่วมกัน</p> <p>4.3 สถานที่ที่มีไว้เพื่อบริการส่วนรวมแก่อาคารชุด อาทิ สระว่ายน้ำ ห้องออกกำลังกาย และพื้นที่สีเขียวส่วนกลาง</p> <p>4.4 สิ่งก่อสร้างหรือระบบที่สร้างขึ้นเพื่อรักษาความปลอดภัยหรือสภาพแวดล้อม ภายในอาคารชุด อาทิ ระบบป้องกันและแจ้งเตือนอัคคีภัย ระบบไฟฟ้าและสื่อสาร ระบบปรับอากาศ ระบบระบายอากาศ ระบบระบายน้ำ บ่อหน่วงน้ำ ระบบบำบัดน้ำเสีย และระบบป้องกันฟ้าผ่า</p>			

ตารางที่ 2.2-1 มาตรการป้องกันและแก้ไขผลกระทบสิ่งแวดล้อม (ระยะดำเนินการ) โครงการอาคารชุด WALDEN Asoke (วาลเดิน อโศก) (ต่อ)

องค์ประกอบทางสิ่งแวดล้อม	มาตรการป้องกันและแก้ไขผลกระทบสิ่งแวดล้อม	ผลการปฏิบัติและรายละเอียดการปฏิบัติตามมาตรการฯ ✓ = ปฏิบัติ X = ไม่ได้ปฏิบัติ ○ = ปฏิบัติไม่ได้ ● = ปฏิบัติได้แต่ไม่มีประสิทธิภาพ ● = ยังไม่ถึงเวลาปฏิบัติ	เอกสารอ้างอิง	ปัญหา/อุปสรรค/แนวทางแก้ไข
3.8 การสื่อสารและการโทรคมนาคม	- เจ้าของโครงการต้องทำหนังสือแจ้งต่ออาคารบ้านพักอาศัยใกล้เคียง หากถูกบดบังสัญญาณโทรศัพท์และวิทยุจากการก่อสร้างอาคารโครงการ ให้สามารถแจ้ง หรือหารือกับเจ้าของโครงการในการแก้ไขผลกระทบดังกล่าวได้ ทั้งนี้ ให้แจ้งเจ้าของโครงการได้ตั้งแต่เริ่มการก่อสร้างอาคารจนแล้วเสร็จจนถึงจดทะเบียนอาคารชุดแล้ว 1 ปี กรณีที่ทั้ง 2 ฝ่ายตกลงกันไม่ได้ต้องจัดตั้งคณะกรรมการ ประสานงานแก้ไขปัญหาจากการพัฒนาโครงการขึ้นมา เพื่อเจรจาหาข้อยุติที่เป็นธรรมต่อทั้งสองฝ่าย ประกอบด้วย เจ้าของโครงการ ผู้ได้รับผลกระทบจากการ ก่อสร้างโครงการ และบุคคลหรือหน่วยงานที่เป็นกลาง และทั้งสองฝ่ายยอมรับ	✓ - โครงการจัดให้มีการปฏิบัติตามมาตรการดังกล่าวแล้วเสร็จตั้งแต่ในระยะก่อสร้าง ซึ่งปัจจุบันทางโครงการได้สิ้นสุดระยะเวลาในการรับผิดชอบมาตรการดังกล่าวลงแล้ว เนื่องจากมีการจดทะเบียนนิติบุคคลอาคารชุดเมื่อวันที่ 24 มีนาคม 2565	เอกสารแนบ 2	-
4. คุณภาพชีวิต				
4.1 สภาพเศรษฐกิจและสังคม	1. จัดให้มีเจ้าหน้าที่รักษาความปลอดภัย ออกตรวจดูแลความเรียบร้อยตลอด 24 ชั่วโมง	✓ - โครงการจัดให้มีเจ้าหน้าที่รักษาความปลอดภัย ออกตรวจดูแลความเรียบร้อยภายในโครงการตลอด 24 ชั่วโมง	ภาพที่ 2.2-12	-
	2. จัดให้มีกล้องวงจรปิด (CCTV) บริเวณทางเข้า-ออกโครงการ ลานจอดรถยนต์ และบริเวณจุดอันตรายในทุก ๆ ชั้น ของอาคารพักอาศัยภายในโครงการ	✓ - โครงการจัดให้มีการติดตั้งกล้องวงจรปิด (CCTV) บริเวณทางเข้า-ออกโครงการ พื้นที่ส่วนกลาง และบริเวณจุดอันตรายในทุก ๆ ชั้น ของอาคารพักอาศัยภายในโครงการ	ภาพที่ 2.2-12	-

ตารางที่ 2.2-1 มาตรการป้องกันและแก้ไขผลกระทบสิ่งแวดล้อม (ระยะดำเนินการ) โครงการอาคารชุด WALDEN Asoke (วาลเดิน อโศก) (ต่อ)

องค์ประกอบทางสิ่งแวดล้อม	มาตรการป้องกันและแก้ไขผลกระทบสิ่งแวดล้อม	ผลการปฏิบัติและรายละเอียดการปฏิบัติตามมาตรการฯ ✓ = ปฏิบัติ X = ไม่ได้ปฏิบัติ ○ = ปฏิบัติไม่ได้ ● = ปฏิบัติได้แต่ไม่มีประสิทธิภาพ ●● = ยังไม่ถึงเวลาปฏิบัติ	เอกสารอ้างอิง	ปัญหา/อุปสรรค/แนวทางแก้ไข
4.1 สภาพเศรษฐกิจและสังคม (ต่อ)	3. จัดให้มีกิจกรรมส่งเสริมความสัมพันธ์ของผู้พักอาศัยในโครงการ และต่อชุมชนโดยรอบโครงการ	✓ - โครงการจัดให้มีกิจกรรมส่งเสริมความสัมพันธ์ของผู้พักอาศัยในโครงการ และต่อชุมชนโดยรอบโครงการ	-	-
	4. จัดให้มีการแลกบัตรสำหรับบุคคลภายนอกที่เข้า-ออกอาคาร เพื่อช่วยตรวจสอบและป้องกันมิจฉวยโอกาสเข้ามาภายในอาคาร	✓ - โครงการจัดให้มีการแลกบัตรสำหรับบุคคลภายนอกที่เข้า-ออกอาคาร สำหรับช่วยตรวจสอบ และป้องกันมิจฉวยโอกาสเข้ามาภายในอาคาร เพื่อความปลอดภัยของผู้พักอาศัยภายในโครงการ	ภาพที่ 2.2-12	-
	5. กรณีที่มีการเปลี่ยนแปลงโครงการภายหลังเปิดดำเนินการ ให้ทำการศึกษาสำรวจสภาพเศรษฐกิจ และสังคม รวมทั้งดำเนินการมีส่วนร่วมของประชาชน โดยดำเนินการก่อนทุกครั้งที่มีการเปลี่ยนแปลงโครงการ ตามหลักวิชาการและหลัก สติ พร้อมทั้งการแสดงผลภาพตำแหน่งการสำรวจ	✓ - โครงการจัดให้มีการกำหนดให้กรณีที่มีการเปลี่ยนแปลงโครงการภายหลังเปิดดำเนินการ ให้ทำการศึกษาสำรวจสภาพเศรษฐกิจและสังคม รวมทั้งดำเนินการมีส่วนร่วมของประชาชน โดยดำเนินการก่อนการเปลี่ยนแปลงโครงการทุกครั้ง ตามหลักวิชาการ และหลักสติ พร้อมทั้งการแสดงผลภาพตำแหน่งการสำรวจ	-	-
4.2 การศึกษาการมีส่วนร่วมของประชาชน	1. กรณีที่มีการเปลี่ยนแปลงโครงการภายหลังเปิดดำเนินการ ให้ทำการศึกษาสำรวจ สภาพเศรษฐกิจและสังคม รวมทั้งดำเนินการมีส่วนร่วมของประชาชน โดยดำเนินการก่อนทุกครั้งที่มีการเปลี่ยนแปลงโครงการ ตามหลักวิชาการ และหลัก สติ พร้อมทั้งการแสดงผลภาพตำแหน่งการสำรวจ	✓ - โครงการจัดให้มีการกำหนดให้กรณีที่มีการเปลี่ยนแปลงโครงการภายหลังเปิดดำเนินการ ให้ทำการศึกษาสำรวจสภาพเศรษฐกิจและสังคม รวมทั้งดำเนินการมีส่วนร่วมของประชาชน โดยดำเนินการก่อนการเปลี่ยนแปลงโครงการทุกครั้ง ตามหลักวิชาการ และหลักสติ พร้อมทั้งการแสดงผลภาพตำแหน่งการสำรวจ	-	-

ตารางที่ 2.2-1 มาตรการป้องกันและแก้ไขผลกระทบสิ่งแวดล้อม (ระยะดำเนินการ) โครงการอาคารชุด WALDEN Asoke (วาลเดิน อโศก) (ต่อ)

องค์ประกอบทางสิ่งแวดล้อม	มาตรการป้องกันและแก้ไขผลกระทบสิ่งแวดล้อม	ผลการปฏิบัติและรายละเอียดการปฏิบัติตามมาตรการฯ ✓ = ปฏิบัติ X = ไม่ได้ปฏิบัติ ○ = ปฏิบัติไม่ได้ ● = ปฏิบัติได้แต่ไม่มีประสิทธิภาพ ●● = ยังไม่ถึงเวลาปฏิบัติ	เอกสารอ้างอิง	ปัญหา/อุปสรรค/แนวทางแก้ไข
4.2 การศึกษาการมีส่วนร่วมของประชาชน (ต่อ)	<p>2. ปฏิบัติตามมาตรการป้องกันด้านคุณภาพอากาศ เสียง การใช้น้ำ การใช้ไฟฟ้า การจัดการขยะ การระบายน้ำ ระบบบำบัดน้ำเสีย การคมนาคม การป้องกันอัคคีภัย และทัศนียภาพและสุนทรียภาพ</p> <ul style="list-style-type: none"> - จัดให้มีมาตรการป้องกัน และแก้ไขผลกระทบสิ่งแวดล้อมตามหัวข้อ 1.3 คุณภาพอากาศ - จัดให้มีมาตรการป้องกัน และแก้ไขผลกระทบสิ่งแวดล้อมตามหัวข้อ 1.4 ระดับเสียง - จัดให้มีมาตรการป้องกัน และแก้ไขผลกระทบสิ่งแวดล้อมตามหัวข้อ 1.7 การใช้น้ำ และหัวข้อ 3.2 การใช้ไฟฟ้า - จัดให้มีมาตรการป้องกัน และแก้ไขผลกระทบสิ่งแวดล้อมตามหัวข้อ 3.3 การจัดการขยะ - จัดให้มีมาตรการป้องกัน และแก้ไขผลกระทบสิ่งแวดล้อมตามหัวข้อ 3.4 การระบายน้ำ การป้องกันน้ำท่วม - จัดให้มีมาตรการป้องกัน และแก้ไขผลกระทบสิ่งแวดล้อมตามหัวข้อ 3.5 ระบบบำบัดน้ำเสีย - จัดให้มีมาตรการป้องกัน และแก้ไขผลกระทบสิ่งแวดล้อมตามหัวข้อ 3.6 การคมนาคม 	<p>✓ - โครงการจัดให้มีการกำหนดให้ปฏิบัติตามมาตรการป้องกันด้านคุณภาพอากาศ เสียง การใช้น้ำ การใช้ไฟฟ้า การจัดการขยะ การระบายน้ำ ระบบบำบัดน้ำเสีย การคมนาคม การป้องกันอัคคีภัย และทัศนียภาพ และสุนทรียภาพ รวมถึงมาตรการป้องกันและแก้ไขผลกระทบสิ่งแวดล้อมที่ระบุไว้ในรายงาน ฯ อย่างเคร่งครัด</p>	เอกสารแนบ 3	-

ตารางที่ 2.2-1 มาตรการป้องกันและแก้ไขผลกระทบสิ่งแวดล้อม (ระยะดำเนินการ) โครงการอาคารชุด WALDEN Asoke (วาลเดิน อโศก) (ต่อ)

องค์ประกอบทางสิ่งแวดล้อม	มาตรการป้องกันและแก้ไขผลกระทบสิ่งแวดล้อม	ผลการปฏิบัติและรายละเอียดการปฏิบัติตามมาตรการฯ ✓ = ปฏิบัติ X = ไม่ได้ปฏิบัติ ○ = ปฏิบัติไม่ได้ ● = ปฏิบัติได้แต่ไม่มีประสิทธิภาพ ●● = ยังไม่ถึงเวลาปฏิบัติ	เอกสารอ้างอิง	ปัญหา/อุปสรรค/แนวทางแก้ไข
4.3 การสาธารณสุข	<ul style="list-style-type: none"> - จัดให้มีมาตรการป้องกัน และแก้ไขผลกระทบสิ่งแวดล้อมตามหัวข้อ 4.8 การป้องกันอัคคีภัย - จัดให้มีมาตรการป้องกัน และแก้ไขผลกระทบสิ่งแวดล้อมตามหัวข้อ 4.9 สุขอนามัยและทัศนียภาพ - จัดให้มีมาตรการป้องกัน และแก้ไขผลกระทบสิ่งแวดล้อมตามหัวข้อ 1.3 คุณภาพอากาศ - จัดให้มีมาตรการป้องกัน และแก้ไขผลกระทบสิ่งแวดล้อมตามหัวข้อ 1.4 ระดับเสียง - จัดให้มีมาตรการป้องกัน และแก้ไขผลกระทบสิ่งแวดล้อมตามหัวข้อ 1.7 ทรัพยากรน้ำ - จัดให้มีมาตรการป้องกัน และแก้ไขผลกระทบสิ่งแวดล้อมตามหัวข้อ 3.1 การใช้น้ำ - จัดให้มีมาตรการป้องกัน และแก้ไขผลกระทบสิ่งแวดล้อมตามหัวข้อ 3.3 การจัดการขยะ - จัดให้มีมาตรการป้องกัน และแก้ไขผลกระทบสิ่งแวดล้อมตามหัวข้อ 3.5 ระบบบำบัดน้ำเสีย - จัดให้มีมาตรการป้องกัน และแก้ไขผลกระทบสิ่งแวดล้อมตามหัวข้อ 3.6 การคมนาคม 	<p>✓ - โครงการจัดให้มีการกำหนดให้ปฏิบัติตามมาตรการป้องกันด้านคุณภาพอากาศ เสียง การใช้น้ำ การใช้ไฟฟ้า การจัดการขยะ การระบายน้ำ ระบบบำบัดน้ำเสีย การคมนาคม การป้องกันอัคคีภัย และทัศนียภาพ และสุขอนามัย รวมถึงมาตรการป้องกันและแก้ไขผลกระทบสิ่งแวดล้อมที่ระบุไว้ในรายงาน ฯ อย่างเคร่งครัด</p>	เอกสารแนบ 3	-

ตารางที่ 2.2-1 มาตรการป้องกันและแก้ไขผลกระทบสิ่งแวดล้อม (ระยะดำเนินการ) โครงการอาคารชุด WALDEN Asoke (วาลเดิน อโศก) (ต่อ)

องค์ประกอบทางสิ่งแวดล้อม	มาตรการป้องกันและแก้ไขผลกระทบสิ่งแวดล้อม	ผลการปฏิบัติและรายละเอียดการปฏิบัติตามมาตรการฯ ✓ = ปฏิบัติ X = ไม่ได้ปฏิบัติ ○ = ปฏิบัติไม่ได้ ● = ปฏิบัติได้แต่ไม่มีประสิทธิภาพ ●● = ยังไม่ถึงเวลาปฏิบัติ		เอกสารอ้างอิง	ปัญหา/อุปสรรค/แนวทางแก้ไข
4.3 การสาธารณสุข (ต่อ)	<ul style="list-style-type: none"> - จัดให้มีมาตรการป้องกัน และแก้ไขผลกระทบสิ่งแวดล้อมตามหัวข้อ 4.8 การป้องกันอัคคีภัย - จัดให้มีมาตรการป้องกัน และแก้ไขผลกระทบสิ่งแวดล้อมตามหัวข้อ 4.9 สุขภาพ และทัศนียภาพ - จัดให้มีฝ่ายช่างและเจ้าหน้าที่คอยตรวจสอบตำแหน่งจุดเสี่ยงที่มีผลต่อการพลัดตกจากอาคารอย่างสม่ำเสมอ และแก้ไขอย่างเร่งด่วน 				
4.4 อาชีวอนามัยและความปลอดภัย	-	-	-	-	-
4.5 การศึกษา	-	-	-	-	-
4.6 ศาสนา	-	-	-	-	-
4.7 ความปลอดภัยสาธารณะ	1. จัดให้มีเจ้าหน้าที่รักษาความปลอดภัยประจำทางเข้า-ออกโครงการ โดยบุคคลภายนอกต้องแลกบัตรกับเจ้าหน้าที่รักษาความปลอดภัยก่อนเข้าโครงการทุกครั้ง	✓	- โครงการจัดให้มีเจ้าหน้าที่รักษาความปลอดภัยประจำทางเข้า-ออกโครงการ โดยบุคคลภายนอกต้องแลกบัตรกับเจ้าหน้าที่รักษาความปลอดภัยก่อนเข้าโครงการทุกครั้ง เพื่อความปลอดภัยของผู้พักอาศัยภายในโครงการ	ภาพที่ 2.2-12	-
	2. ควบคุมการเข้า-ออกอาคารพักอาศัยด้วยระบบคีย์การ์ดบริเวณทางเข้าออกโรง ดอนรับของอาคาร เพื่อป้องกันอันตรายที่เกิดจากบุคคลจากภายนอก	✓	- โครงการจัดให้มีการแลกบัตรสำหรับบุคคลภายนอกที่เข้า-ออกอาคาร สำหรับช่วยตรวจสอบ และป้องกันมิฉ้อฉลที่อาจเข้ามาภายในอาคาร เพื่อความปลอดภัยของผู้พักอาศัยภายในโครงการ	ภาพที่ 2.2-12	-

ตารางที่ 2.2-1 มาตรการป้องกันและแก้ไขผลกระทบสิ่งแวดล้อม (ระยะดำเนินการ) โครงการอาคารชุด WALDEN Asoke (วาลเดิน อโศก) (ต่อ)

องค์ประกอบทางสิ่งแวดล้อม	มาตรการป้องกันและแก้ไขผลกระทบสิ่งแวดล้อม	ผลการปฏิบัติและรายละเอียดการปฏิบัติตามมาตรการฯ ✓ = ปฏิบัติ X = ไม่ได้ปฏิบัติ ○ = ปฏิบัติไม่ได้ ● = ปฏิบัติได้แต่ไม่มีประสิทธิภาพ ● = ยังไม่ถึงเวลาปฏิบัติ	เอกสารอ้างอิง	ปัญหา/อุปสรรค/แนวทางแก้ไข
4.7 ความปลอดภัยสาธารณะ (ต่อ)	3. จัดให้มีเจ้าหน้าที่รักษาความปลอดภัย ออกตรวจดูแลความเรียบร้อยตลอด 24 ชั่วโมง เพื่อดูแลความเรียบร้อยของโครงการตลอดเวลา	✓ - โครงการจัดให้มีเจ้าหน้าที่รักษาความปลอดภัย ออกตรวจดูแลความเรียบร้อยภายในโครงการตลอด 24 ชั่วโมง	ภาพที่ 2.2-12	-
	4. จัดให้มีกล้องวงจรปิด (CCTV) บริเวณทางเข้า-ออกโครงการ และระบบศูนย์รับแจ้งเหตุฉุกเฉิน เมื่อมีเหตุการณ์ฉุกเฉินเกิดขึ้น เจ้าหน้าที่โครงการสามารถโทร แจ้งไปยังศูนย์รับแจ้งเหตุของหน่วยงานฉุกเฉิน เช่น สถานีตำรวจ หน่วยงานดับเพลิง และโรงพยาบาล	✓ - โครงการจัดให้มีการติดตั้งกล้องวงจรปิด (CCTV) บริเวณทางเข้า-ออกโครงการ พื้นที่ส่วนกลาง และบริเวณจุดอันตรายในทุก ๆ ชั้น ของอาคารพักอาศัยภายในโครงการ ทั้งนี้เมื่อมีเหตุฉุกเฉินเกิดขึ้นเจ้าหน้าที่รักษาความปลอดภัยของโครงการจะเข้าไปตรวจสอบ และแจ้งไปยังศูนย์รับแจ้งเหตุของหน่วยงานฉุกเฉิน เช่น สถานีตำรวจ หน่วยงานดับเพลิง และโรงพยาบาล ทันที	ภาพที่ 2.2-12	-
4.8 การป้องกันอัคคีภัย	1. ติดตั้งระบบป้องกันอัคคีภัยตามกฎหมายกระทรวงฉบับที่ 39 (พ.ศ. 2537) และกฎ กระทรวงฉบับที่ 47 (พ.ศ. 2540) ออกตามความในพระราชบัญญัติควบคุม อาคาร พ.ศ. 2522 รวมถึงข้อกำหนดที่เกี่ยวข้องระบบป้องกันอัคคีภัย ประกอบด้วย แผนควบคุมระบบสัญญาณแจ้งเหตุเพลิงไหม้ อุปกรณ์ส่งสัญญาณเพื่อให้หนีไฟ อุปกรณ์แจ้งเหตุทั้งแบบแจ้งเหตุอัตโนมัติ และแบบใช้มือกด	✓ - โครงการจัดให้มีการติดตั้งระบบป้องกันอัคคีภัยตามกฎหมายกระทรวงฉบับที่ 39 (พ.ศ. 2537) และกฎ กระทรวงฉบับที่ 47 (พ.ศ. 2540) ออกตามความในพระราชบัญญัติควบคุม อาคาร พ.ศ. 2522 รวมถึงข้อกำหนดที่เกี่ยวข้องระบบป้องกันอัคคีภัย	ภาพที่ 2.2-11	-

ตารางที่ 2.2-1 มาตรการป้องกันและแก้ไขผลกระทบสิ่งแวดล้อม (ระยะดำเนินการ) โครงการอาคารชุด WALDEN Asoke (วาลเดิน อโศก) (ต่อ)

องค์ประกอบทางสิ่งแวดล้อม	มาตรการป้องกันและแก้ไขผลกระทบสิ่งแวดล้อม	ผลการปฏิบัติและรายละเอียดการปฏิบัติตามมาตรการ ✓ = ปฏิบัติ X = ไม่ได้ปฏิบัติ ○ = ปฏิบัติไม่ได้ ● = ปฏิบัติได้แต่ไม่มีประสิทธิภาพ ● = ยังไม่ถึงเวลาปฏิบัติ	เอกสารอ้างอิง	ปัญหา/อุปสรรค/แนวทางแก้ไข
4.8 การป้องกันอัคคีภัย (ต่อ)	2. จัดให้มีการติดตั้งระบบดับเพลิงแบบกระจายน้ำอัตโนมัติ (Sprinkler System) บริเวณชั้นจอดรถใต้ดิน 2 และ 3 และมีการสำรองน้ำดับเพลิงในถังเก็บน้ำดับเพลิงใต้ดินของโครงการ ขนาด 30 ลูกบาศก์เมตร สามารถสำรองน้ำดับเพลิงได้นาน 30 นาที พร้อมติดตั้งเครื่องสูบน้ำดับเพลิงชนิด Horizontal Centrifugal Fire Pump แบบเครื่องยนต์ ดีเซล ขนาด 235 แกลลอนต่อนาที แรงดัน 25 psi และเครื่องสูบน้ำรักษาแรงดัน (Jockey Pump) ขนาด 25 แกลลอนต่อนาที แรงดัน 40 psi	✓ - โครงการจัดให้มีการติดตั้งระบบดับเพลิงแบบกระจายน้ำอัตโนมัติ (Sprinkler System) บริเวณชั้นจอดรถใต้ดิน 2 และ 3 และมีการสำรองน้ำดับเพลิงในถังเก็บน้ำดับเพลิงใต้ดินของโครงการ ขนาด 30 ลูกบาศก์เมตร สามารถสำรองน้ำดับเพลิงได้นาน 30 นาที พร้อมติดตั้งเครื่องสูบน้ำดับเพลิงชนิด Horizontal Centrifugal Fire Pump แบบเครื่องยนต์ ดีเซล ขนาด 235 แกลลอนต่อนาที แรงดัน 25 psi และเครื่องสูบน้ำรักษาแรงดัน (Jockey Pump) ขนาด 25 แกลลอนต่อนาที แรงดัน 40 psi	ภาพที่ 2.2-11	-
	3. จัดให้มีหัวรับน้ำดับเพลิง จำนวน 2 หัว เป็นหัวรับน้ำแบบ 2 ทิศทาง ท่อขนาด เส้นผ่านศูนย์กลาง 2 x 24 x 4 นิ้ว เพื่อรับน้ำจากกรดดับเพลิงเติมลงในถังเก็บน้ำใต้ดิน และเข้าสู่ระบบท่อจ่ายน้ำดับเพลิงของโครงการ	✓ - โครงการจัดให้มีหัวรับน้ำดับเพลิง จำนวน 2 หัว เป็นหัวรับน้ำแบบ 2 ทิศทาง เพื่อรับน้ำจากกรดดับเพลิงเติมลงในถังเก็บน้ำใต้ดิน และเข้าสู่ระบบท่อจ่ายน้ำดับเพลิงของโครงการ	ภาพที่ 2.2-11	-
	4. จัดให้มีประตูหนีไฟของอาคารสามารถเปิดย้อนกลับในทิศทางเดิมได้ (Reentry) ทุกชั้น ยกเว้นชั้นล่างที่เปิดออกสู่ภายนอกโครงการ	✓ - โครงการจัดให้มีประตูหนีไฟของอาคารสามารถเปิดย้อนกลับในทิศทางเดิมได้ (Reentry) ทุกชั้น ยกเว้นชั้นล่างที่เปิดออกสู่ภายนอกโครงการ	ภาพที่ 2.2-11	-
	5. ตรวจสอบระบบป้องกันอัคคีภัยให้ใช้การได้อยู่เสมอ ตามคำแนะนำของผู้ผลิต หากพบว่ามีการชำรุด หรือใช้การไม่ได้ให้รีบแก้ไขทันที	✓ - โครงการจัดให้มีเจ้าหน้าที่ของโครงการคอยตรวจสอบและระบบป้องกันอัคคีภัยให้ใช้การได้อยู่เสมอเป็นประจำทุก 6 เดือน/ครั้ง ตามคำแนะนำของผู้ผลิต	ภาพที่ 2.2-11 เอกสารแนบ 3	-

ตารางที่ 2.2-1 มาตรการป้องกันและแก้ไขผลกระทบสิ่งแวดล้อม (ระยะดำเนินการ) โครงการอาคารชุด WALDEN Asoke (วาลเดิน อโศก) (ต่อ)

องค์ประกอบทางสิ่งแวดล้อม	มาตรการป้องกันและแก้ไขผลกระทบสิ่งแวดล้อม	ผลการปฏิบัติและรายละเอียดการปฏิบัติตามมาตรการฯ ✓ = ปฏิบัติ ✕ = ไม่ได้ปฏิบัติ ○ = ปฏิบัติไม่ได้ ● = ปฏิบัติได้แต่ไม่มีประสิทธิภาพ ● = ยังไม่ถึงเวลาปฏิบัติ	เอกสารอ้างอิง	ปัญหา/อุปสรรค/แนวทางแก้ไข
4.8 การป้องกันอัคคีภัย (ต่อ)	6. ติดป้ายแนะนำการใช้อุปกรณ์แต่ละชนิดไว้บริเวณที่อุปกรณ์ติดตั้งอยู่	✓ - โครงการจัดให้มีการติดป้ายแนะนำการใช้อุปกรณ์แต่ละชนิดไว้บริเวณที่อุปกรณ์ติดตั้งอยู่	ภาพที่ 2.2-11	-
	7. ติดตั้งแบบแปลนแผนผังตำแหน่งที่ติดตั้งอุปกรณ์ดับเพลิงต่าง ๆ บริเวณโถงลิฟต์แต่ละชั้นของอาคาร	✓ - โครงการจัดให้มีการติดตั้งแบบแปลนแผนผังตำแหน่งที่ติดตั้งอุปกรณ์ดับเพลิงต่าง ๆ บริเวณโถงลิฟต์แต่ละชั้นของอาคาร	ภาพที่ 2.2-11	-
	8. จัดให้มีการอบรมวิธีการใช้อุปกรณ์และระบบป้องกันอัคคีภัย และฝึกอบรมเรื่องการซ้อมอพยพย้ายคนเมื่อเกิดเพลิงไหม้แก่เจ้าหน้าที่ของโครงการ เจ้าหน้าที่รักษาความปลอดภัย เพื่อให้สามารถใช้งานได้ทันท่วงที และไม่ตกใจกลัว	✓ - โครงการจัดให้มีการอบรมวิธีการใช้อุปกรณ์และระบบป้องกันอัคคีภัย และฝึกอบรมเรื่องการซ้อมอพยพย้ายคนเมื่อเกิดเพลิงไหม้แก่เจ้าหน้าที่ของโครงการ เจ้าหน้าที่รักษาความปลอดภัย เพื่อให้สามารถใช้งานได้ทันท่วงที และไม่ตกใจกลัว รวมถึง จัดให้มีการประสานงานไปยังสถานีดับเพลิงคลองเตย เพื่อให้เข้ามาดำเนินการจัดอบรม และซ้อมอพยพดับเพลิงภายในโครงการเป็นประจำทุก 1 ปี/ครั้ง	เอกสารแนบ 2 เอกสารแนบ 3	-
	9. จัดให้มีการซ้อมการอพยพหนีไฟและการดับเพลิงของโครงการมายังจุดรวมพล และพื้นที่หนีไฟทางอากาศ โดยประสานงานกับสถานีดับเพลิงคลองเตยเป็นประจำทุกปี	✓ - โครงการจัดให้มีการประสานงานไปยังสถานีดับเพลิงคลองเตย เพื่อให้เข้ามาดำเนินการจัดอบรม และซ้อมอพยพดับเพลิงภายในโครงการเป็นประจำทุก 1 ปี/ครั้ง	เอกสารแนบ 2 เอกสารแนบ 3	-
	10. จัดให้มีแผนการป้องกันและดับเพลิงของอาคารโครงการ โดยเจ้าของโครงการ ต้องปรับปรุงให้สอดคล้องกับโครงสร้างการบริหารงาน และปรับปรุงให้ สอดคล้องกับสถานการณ์ที่ได้จากการฝึกซ้อม การอพยพหนีไฟ และการดับเพลิง เพื่อให้ได้แผนการป้องกันและดับเพลิงของโครงการที่มีประสิทธิภาพ	✓ - โครงการจัดให้มีแผนการป้องกันและดับเพลิงของอาคารโครงการ โดยเจ้าของโครงการ ต้องปรับปรุงให้ สอดคล้องกับโครงสร้างการบริหารงาน และปรับปรุงให้ สอดคล้องกับสถานการณ์ที่ได้จากการฝึกซ้อม การอพยพหนีไฟ และการดับเพลิง เพื่อให้ได้แผนการป้องกันและดับเพลิงของโครงการที่มีประสิทธิภาพ	เอกสารแนบ 3	-

ตารางที่ 2.2-1 มาตรการป้องกันและแก้ไขผลกระทบสิ่งแวดล้อม (ระยะดำเนินการ) โครงการอาคารชุด WALDEN Asoke (วาลเดิน อโศก) (ต่อ)

องค์ประกอบทางสิ่งแวดล้อม	มาตรการป้องกันและแก้ไขผลกระทบสิ่งแวดล้อม	ผลการปฏิบัติและรายละเอียดการปฏิบัติตามมาตรการฯ ✓ = ปฏิบัติ X = ไม่ได้ปฏิบัติ ○ = ปฏิบัติไม่ได้ ● = ปฏิบัติได้แต่ไม่มีประสิทธิภาพ ● = ยังไม่ถึงเวลาปฏิบัติ	เอกสารอ้างอิง	ปัญหา/อุปสรรค/แนวทางแก้ไข
4.8 การป้องกันอัคคีภัย (ต่อ)	11. บริเวณเส้นทางการหนีไฟ บันไดหนีไฟห้ามมีสิ่งกีดขวางใด ๆ เพื่อให้การอพยพหนีไฟเป็นไปโดยสะดวก	✓ - โครงการจัดให้มีแม่บ้าน และเจ้าหน้าที่ภายในโครงการคอยตรวจสอบดูแล บริเวณเส้นทางการหนีไฟ บันไดหนีไฟห้ามไม่ให้มีสิ่งกีดขวางใด ๆ เพื่อให้การอพยพหนีไฟเป็นไปโดยสะดวก		
	12. กำหนดพื้นที่จุดรวมพล จำนวน 1 แห่ง อยู่บริเวณพื้นที่สวนด้านหน้าโครงการ มีพื้นที่จุดรวมพลเท่ากับ 90.59 ตารางเมตร คิดเป็นอัตราส่วนของผู้พักอาศัย 1 คน ต่อพื้นที่จุดรวมพล 0.25 ตารางเมตร	✓ - โครงการจัดให้มีการกำหนดพื้นที่จุดรวมพล จำนวน 1 แห่ง อยู่บริเวณพื้นที่ด้านหน้าบริเวณทางเข้า - ออก โครงการ	-	-
	13. จัดให้มีป้ายระบุว่าพื้นที่บริเวณนี้เป็นจุดรวมพลที่สามารถมองเห็นได้ชัดเจน และหากมีการเปลี่ยนแปลงตำแหน่งจุดรวมพล จะต้องแจ้งให้ผู้พักอาศัยภายในโครงการทราบโดยทันที	X - โครงการไม่ได้จัดให้มีป้ายระบุว่าพื้นที่บริเวณนี้เป็นจุดรวมพลที่สามารถมองเห็นได้ชัดเจน	-	ตารางที่ 4.1-2
	14. ประสานงานไปยังสำนักป้องกันและบรรเทาสาธารณภัยแบบตรวจสอบระบบป้องกันอัคคีภัยในอาคารขนาดใหญ่ (สปภ. 2) ให้เข้ามาตรวจสอบเป็นประจำทุกปี และตรวจสอบใหญ่เป็นประจำทุกระยะ 5 ปี	✓ - โครงการจัดให้มีเจ้าหน้าที่ของโครงการคอยตรวจดูแลระบบป้องกันอัคคีภัยให้ใช้การได้อยู่เสมอเป็นประจำทุก 6 เดือน/ครั้ง ตามคำแนะนำของผู้ผลิต	ภาพที่ 2.2-11 เอกสารแนบ 3	-
4.9 สุขภาพและทัศนียภาพ	1. จัดให้มีพื้นที่สีเขียวชั้นล่าง และชั้นดาดฟ้า รวมพื้นที่สีเขียวทั้งหมดประมาณ 368.50 ตารางเมตร คิดเป็นสัดส่วน 1 คน ต่อพื้นที่สีเขียว 1 ตารางเมตร เพื่อภูมิทัศน์ที่ดีของโครงการ	✓ - โครงการจัดให้มีพื้นที่สีเขียวชั้นล่าง และชั้นดาดฟ้า รวมพื้นที่สีเขียวทั้งหมดประมาณ 368.50 ตารางเมตร คิดเป็นสัดส่วน 1 คน ต่อพื้นที่สีเขียว 1 ตารางเมตร เพื่อภูมิทัศน์ที่ดีของโครงการตามมาตรการกำหนด	ภาพที่ 2.2-2	-

ตารางที่ 2.2-1 มาตรการป้องกันและแก้ไขผลกระทบสิ่งแวดล้อม (ระยะดำเนินการ) โครงการอาคารชุด WALDEN Asoke (วาลเดิน อโศก) (ต่อ)

องค์ประกอบทางสิ่งแวดล้อม	มาตรการป้องกันและแก้ไขผลกระทบสิ่งแวดล้อม	ผลการปฏิบัติและรายละเอียดการปฏิบัติตามมาตรการ ✓ = ปฏิบัติ X = ไม่ได้ปฏิบัติ ○ = ปฏิบัติไม่ได้ ● = ปฏิบัติได้แต่ไม่มีประสิทธิภาพ ● = ยังไม่ถึงเวลาปฏิบัติ	เอกสารอ้างอิง	ปัญหา/อุปสรรค/แนวทางแก้ไข
4.9 สุขภาพและทัศนียภาพ (ต่อ)	2. ใช้กระจกที่มีค่าการสะท้อนแสงตามกฎกระทรวงฉบับที่ 48 (พ.ศ.2540) ออกตามความในพระราชบัญญัติควบคุมอาคาร พ.ศ. 2522 ข้อ 27 กล่าวว่า “ วัสดุที่เป็นผิวของผนังภายนอกอาคารจะต้องมีปริมาณการสะท้อนแสงได้ไม่เกิน ร้อยละ 30”	✓ - โครงการจัดให้มีการออกแบบอาคารโดยมีการกำหนดให้ใช้กระจกที่มีค่าการสะท้อนแสงตามกฎกระทรวงฉบับที่ 48 (พ.ศ.2540) ออกตามความในพระราชบัญญัติควบคุมอาคาร พ.ศ. 2522 ข้อ 27 กล่าวว่า “ วัสดุที่เป็นผิวของผนังภายนอกอาคารจะต้องมีปริมาณการสะท้อนแสงได้ไม่เกิน ร้อยละ 30”	ภาพที่ 2.2-1	-
	3. บำรุงดูแลรักษาพื้นที่สีเขียว และต้นไม้ในโครงการให้เจริญเติบโตสวยงามอยู่เสมอ	✓ - โครงการจัดให้มีการบำรุงดูแลพื้นที่สีเขียว และต้นไม้ในโครงการให้เจริญเติบโตสวยงามอยู่เสมอ โดยจัดให้มีการรดน้ำต้นไม้เป็นประจำทุกวัน และตัดแต่งกิ่งเป็นประจำทุกเดือน	-	-
	4. ตัดแต่งกิ่งไม้ภายในโครงการอยู่เสมอ เพื่อป้องกันไม่ให้ใบร่วงหล่นไปสู่พื้นที่บริเวณข้างเคียง	✓ - โครงการจัดให้มีการบำรุงดูแลพื้นที่สีเขียว และต้นไม้ในโครงการให้เจริญเติบโตสวยงามอยู่เสมอ โดยจัดให้มีการรดน้ำต้นไม้เป็นประจำทุกวัน และตัดแต่งกิ่งเป็นประจำทุกเดือน	-	-
	5. เจ้าของโครงการทำหนังสือแจ้งมาตรการต่ออาคารบ้านพักอาศัยใกล้เคียงในรัศมี 100 เมตร รอบโครงการ ที่คาดว่าจะได้รับผลกระทบจากตัวอาคารโครงการ สามารถแจ้งหรือหารือกับเจ้าของโครงการในการแก้ไขผลกระทบดังกล่าวได้ ทั้งนี้ ให้แจ้งเจ้าของโครงการได้ตั้งแต่เริ่มการก่อสร้างอาคารจนแล้วเสร็จจนถึงจดทะเบียน อาคารชุดแล้ว 1 ปี กรณีที่ทั้ง 2 ฝ่ายตกลงกันไม่ได้ ต้องจัดตั้งคณะกรรมการประสานงานแก้ไขปัญหากจากการพัฒนาโครงการ เพื่อเจรจาหาข้อยุติที่เป็นธรรม	✓ - โครงการจัดให้มีการปฏิบัติตามมาตรการดังกล่าวแล้วเสร็จตั้งแต่ในระยะก่อสร้าง ซึ่งปัจจุบันทางโครงการได้สิ้นสุดระยะเวลาในการรับผิดชอบมาตรการดังกล่าวลงแล้ว เนื่องจากมีการจดทะเบียนนิติบุคคลอาคารชุดเมื่อวันที่ 24 มีนาคม 2565	เอกสารแนบ 2	-

ตารางที่ 2.2-1 มาตรการป้องกันและแก้ไขผลกระทบสิ่งแวดล้อม (ระยะดำเนินการ) โครงการอาคารชุด WALDEN Asoke (วาลเดิน อโศก) (ต่อ)

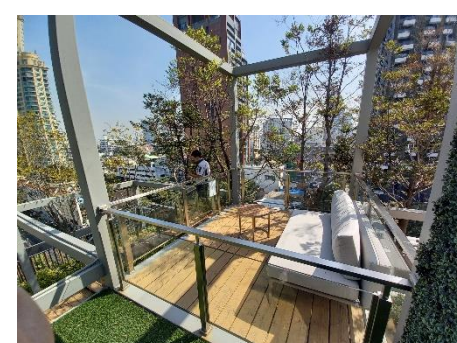
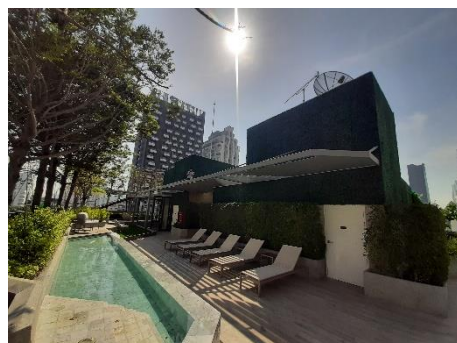
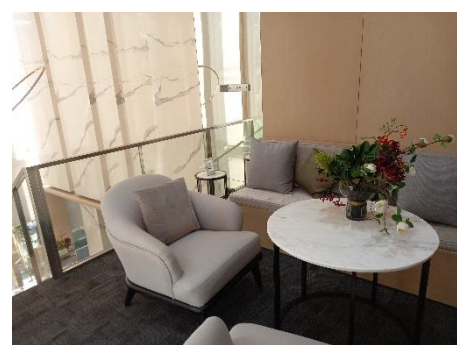
องค์ประกอบทางสิ่งแวดล้อม	มาตรการป้องกันและแก้ไขผลกระทบสิ่งแวดล้อม	ผลการปฏิบัติและรายละเอียดการปฏิบัติตามมาตรการฯ ✓ = ปฏิบัติ X = ไม่ได้ปฏิบัติ ○ = ปฏิบัติไม่ได้ ● = ปฏิบัติได้แต่ไม่มีประสิทธิภาพ ● = ยังไม่ถึงเวลาปฏิบัติ		เอกสารอ้างอิง	ปัญหา/อุปสรรค/แนวทางแก้ไข
4.9 สุขอนามัยภาพและทัศนียภาพ (ต่อ)	ต่อทั้งสองฝ่าย ประกอบด้วย เจ้าของโครงการผู้ได้รับผลกระทบจากการก่อสร้างโครงการ และบุคคลหรือหน่วยงานที่เป็นกลาง และทั้งสองฝ่ายยอมรับโดยเจ้าของโครงการเป็นผู้รับผิดชอบต่อความเดือดร้อนของพื้นที่ที่ได้รับผลกระทบดังกล่าว				



ป้ายชื่อโครงการ

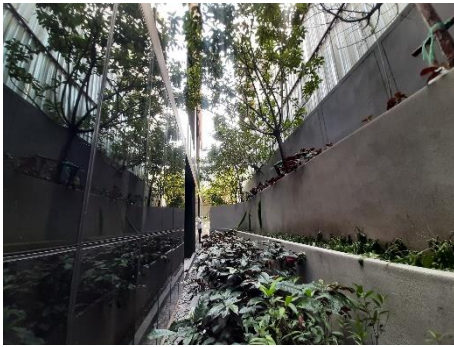


ลักษณะอาคาร



พื้นที่ส่วนกลาง

ภาพที่ 2.2-1 สภาพแวดล้อมรอบโครงการ



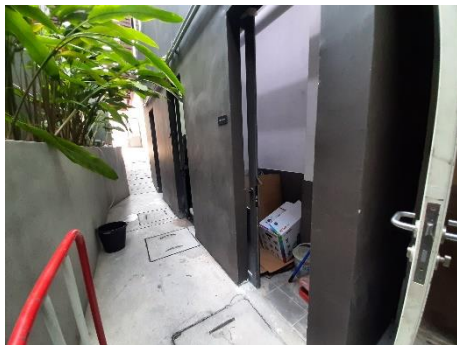
รั้วรอบโครงการ

ภาพที่ 2.2-1 สภาพแวดล้อมรอบโครงการ (ต่อ)



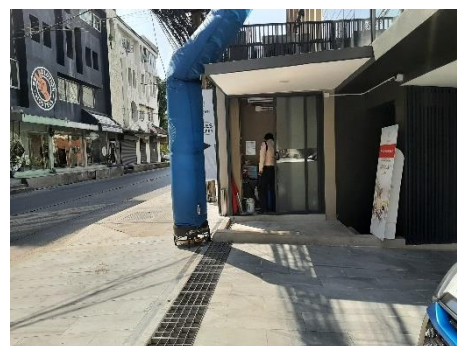
พื้นที่สีเขียวชั้นดาดฟ้า

ภาพที่ 2.2-2 พื้นที่สีเขียวภายในโครงการ

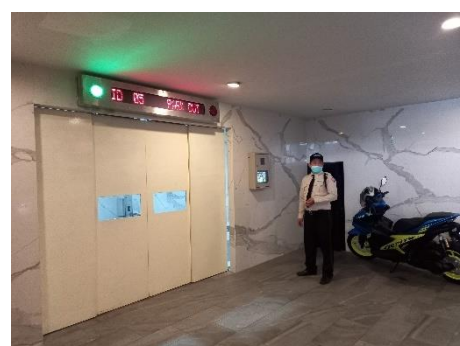


พื้นที่สีเขียวชั้นล่าง

ภาพที่ 2.2-2 พื้นที่สีเขียวภายในโครงการ (ต่อ)



ป้อม รปภ.

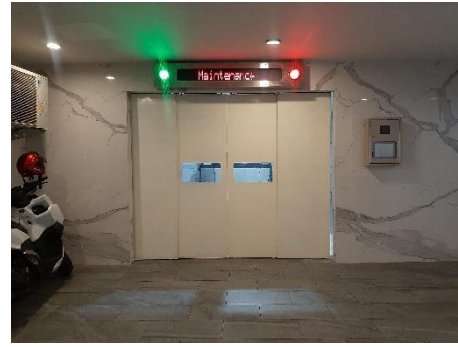


เจ้าหน้าที่รักษาความปลอดภัย

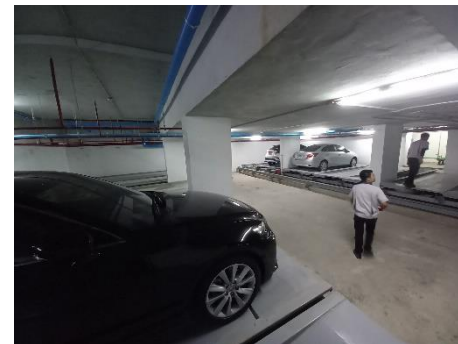
ภาพที่ 2.2-3 ป้ายสัญลักษณ์จราจรและพื้นที่จอดรถของโครงการ



ป้ายจำกัดความสูง



ลิฟต์จอดรถอัตโนมัติ

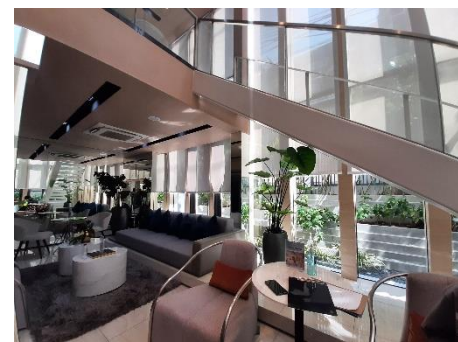


พื้นที่จอดรถภายในลิฟต์จอดรถอัตโนมัติ



พื้นที่จอดรถรับ-ส่ง

ภาพที่ 2.2-3 ป้ายสัญลักษณ์จราจรและพื้นที่จอดรถของโครงการ (ต่อ)



การระบายอากาศวิธีธรรมชาติ

ภาพที่ 2.2-4 การระบายอากาศภายในโครงการ



เครื่องปรับอากาศ

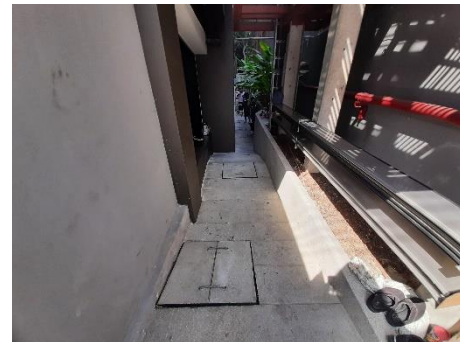
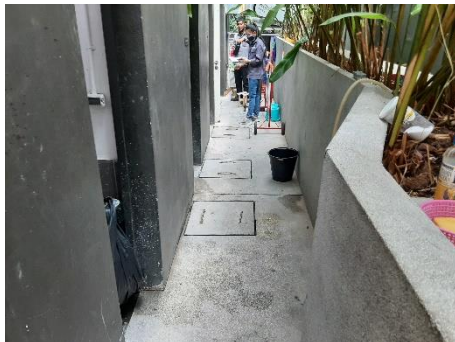


เครื่องปรับอากาศ



พัดลมอัดอากาศ

ภาพที่ 2.2-4 การระบายอากาศภายในโครงการ (ต่อ)



บริเวณระบบบำบัดน้ำเสีย

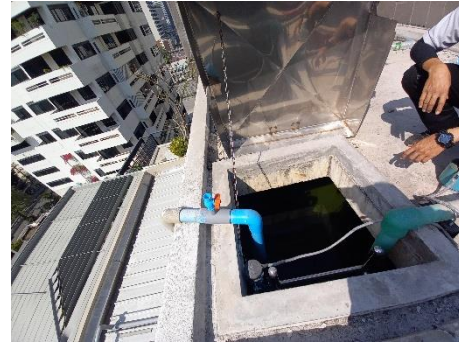


ตู้ควบคุมระบบบำบัดน้ำเสีย



บ่อหน่วงน้ำ

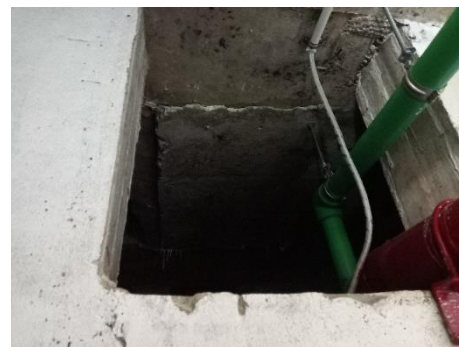
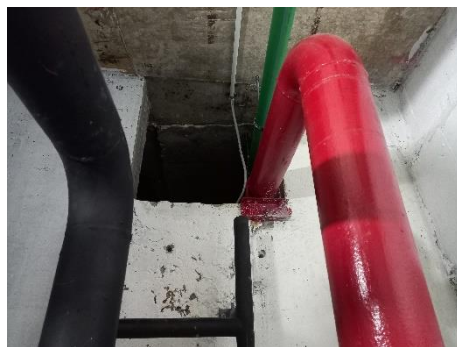
ภาพที่ 2.2-5 ระบบบำบัดน้ำเสียของโครงการ



ถังเก็บน้ำชั้นดาดฟ้า



Booster pump



ถังเก็บน้ำชั้นใต้ดิน



เครื่องสูบน้ำ

ตู้ควบคุมเครื่องสูบน้ำ

ภาพที่ 2.2-6 ระบบน้ำใช้ในโครงการ



ภาพที่ 2.2-7 สุขภัณฑ์ที่ใช้ภายในโครงการ



ภาพที่ 2.2-8 ระบบระบายน้ำภายในโครงการ

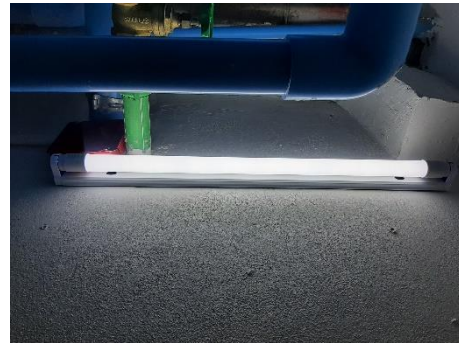


ห้องพักขยะประจำชั้น

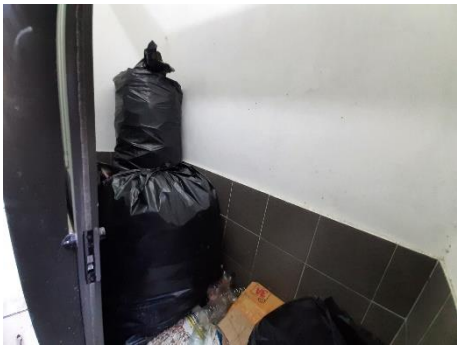
ภาพที่ 2.2-9 ห้องพักมูลฝอย



การระบายอากาศห้องพักขยะประจำชั้น



ไฟส่องสว่างห้องพักขยะประจำชั้น



ห้องพักขยะรวม

ภาพที่ 2.2-9 ห้องพักมูลฝอย (ต่อ)



Generator Room

ภาพที่ 2.2-10 ระบบไฟฟ้าภายในโครงการ



หม้อแปลงไฟฟ้า



สวิตช์ไฟแยก

ภาพที่ 2.2-10 ระบบไฟฟ้าภายในโครงการ (ต่อ)



Smoke detector



Eaton Call Point



emergency door release



แผนผังแสดงเส้นทางหนีไฟ



ป้ายบอกเลขชั้น

ภาพที่ 2.2-11 ระบบป้องกันและเตือนอัคคีภัย



Indoor selectable output speaker



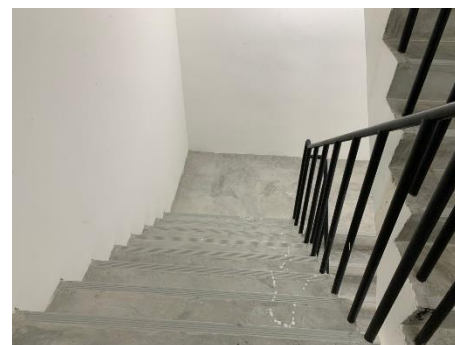
Sprinkle fire



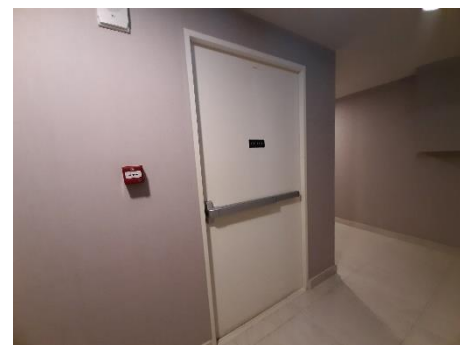
ไฟฟ้าสำรองฉุกเฉิน



ป้ายบอกทางหนีไฟ



บันไดหนีไฟ



ประตูทางหนีไฟ



Fireman's switch



Fire hose cabinet

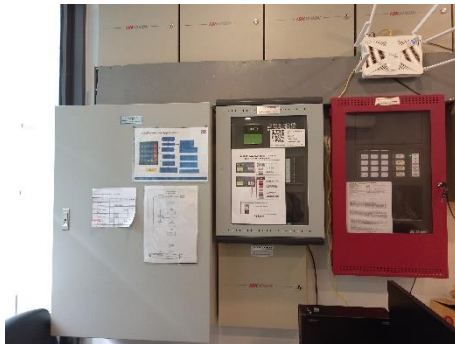
ภาพที่ 2.2-11 ระบบป้องกันและเตือนอัคคีภัย (ต่อ)



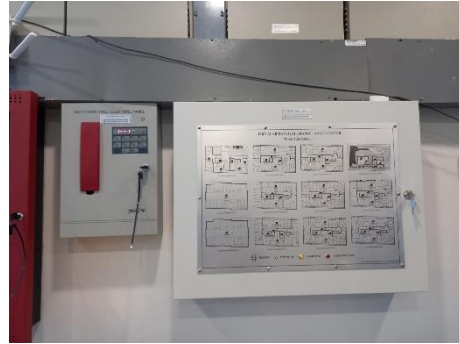
หัวรับน้ำดับเพลิง



เครื่องสูบน้ำดับเพลิง



Fire alarm control panel



Graphic annunciator fire alarm system

ภาพที่ 2.2-11 ระบบป้องกันและเตือนอัคคีภัย (ต่อ)



เจ้าหน้าที่รักษาความปลอดภัย



บัตรอนุญาตเข้า-ออกโครงการ



ระบบคีย์การ์ดเข้า-ออกอาคาร



ลิฟต์ระบบคีย์การ์ด

ภาพที่ 2.2-12 ระบบรักษาความปลอดภัยของโครงการ



ไฟฟ้าส่องสว่างรอบโครงการ

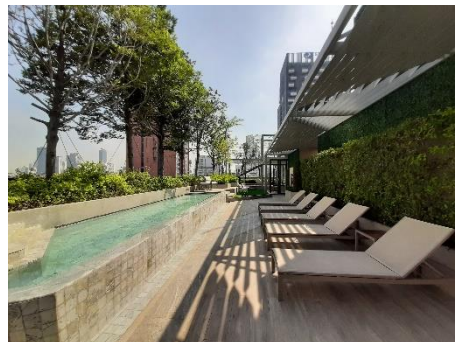


CCTV



ห้องควบคุม CCTV

ภาพที่ 2.2-12 ระบบรักษาความปลอดภัยของโครงการ (ต่อ)



บริเวณสระว่ายน้ำ

ภาพที่ 2.2-13 สระว่ายน้ำ



บ่อออนเซ็น



รางระบายน้ำสรว่ายน้ำ



ป้ายบอกความลึก



ระเบียบการใช้สรว่ายน้ำ



ไฟส่องสว่างบริเวณสรว่ายน้ำ



ห้องเก็บสารเคมี

ภาพที่ 2.2-13 สรว่ายน้ำ (ต่อ)



อุปกรณ์ทำความสะอาดสระว่ายน้ำ



ระบบปั๊มสระว่ายน้ำ



ชุดทดสอบค่า pH และ คลอรีน

ภาพที่ 2.2-13 สระว่ายน้ำ (ต่อ)



ห้องสำนักงานนิติบุคคลอาคารชุด



ภาพที่ 2.2-14 การประชาสัมพันธ์ภายในพื้นที่โครงการ